



T.C.
ERCİŞ KAYMAKAMLIĞI
ERCİŞ LOKMAN HEKİM MESLEKİ VE TEKNİK
ANADOLU LİSESİ



STRATEJİK PLAN 2024/2028

<https://ercislokmanhekimmtal.meb.k12.tr>



“Çalışmadan, yorulmadan, üretmeden, rahat yaşamak isteyen toplumlar, önce haysiyetlerini, sonra hürriyetlerini ve daha sonrada istiklal ve istikballerini kaybederler”.

Mustafa Kemal ATATÜRK

Okul/Kurum Bilgileri

İli: VAN	İlçesi: ERCİŞ		
Adres:	Kışla Mahallesi, Çınarlı Caddesi, No: 1, İç Kapı No: 1	Coğrafi Konum (link)	https://www.google.com/maps/place/39%C2%B001'11.0%22N+43%C2%B020'54.3%22E/@39.019707,43.348416,16z/data=!4m4!3m3!8m2!3d39.0197074!4d43.3484163?hl=tr-TR&entry=ttu
Telefon Numarası:	(432) 502 1491	Faks Numarası:	(432) 502 1491
e- Posta Adresi:	963283@meb.k12.tr	Web sayfası adresi:	http://ercislokmanhekimtal.meb.k12.tr/
Kurum Kodu:	963283	Öğretim Şekli:	Tam Gün

SUNUŞ



2024-2028 yılları arasında Erciş Lokman Hekim Mesleki ve Teknik Anadolu Lisesi'nin eğitim ve öğretimde nasıl bir yol izleyeceğini belirleyen stratejik planımızı sunmaktan büyük bir onur duyuyoruz. Sağlık Hizmetleri alanında eğitim veren okulumuz, bu planla birlikte önümüzdeki beş yıl boyunca eğitim kalitesini daha da yükseltmeyi, sektörün ihtiyaç duyduğu nitelikli sağlık personellerini yetiştirmeyi ve bölgemize katkıda bulunmayı amaçlamaktadır.

Mevcut durumumuzu analiz ederek güçlü ve zayıf yönlerimizi, fırsat ve tehditleri belirledik. Güçlü yönlerimiz arasında nitelikli öğretmen kadromuz, modern altyapımız ve laboratuvarlarımız, sektörle yakın ilişkilerimiz ve başarılı öğrenci geçmişimiz yer alırken, zayıf yönlerimiz arasında yetersiz kaynaklarımız, yenilikçi eğitim yöntemlerinin yeterince kullanılmaması ve mezunlarımızın iş bulma konusunda bazı zorluklarla karşılaşması yer alıyor. Fırsatlar arasında ise sağlık sektöründe istihdamın artması, yeni eğitim teknolojilerinin gelişmesi ve uluslararası işbirliği imkânları yer alırken, tehditler arasında değişen sektör ihtiyaçlarına ayak uyduramama, kalifiye personel eksikliği ve ekonomik dalgalanmalar yer alıyor.

Erciş Lokman Hekim Mesleki ve Teknik Anadolu Lisesi'nin Sağlık Hizmetleri alanında lider bir eğitim kurumu olmasını ve bölgemize en donanımlı sağlık personellerini kazandırmayı vizyonumuz olarak belirledik. Misyonumuz ise öğrencilerimize en güncel bilgi ve becerileri kazandırarak, etik ve insani değerlere sahip, sektörün ihtiyaç duyduğu nitelikli sağlık personelleri yetiştirmektir.

Hedeflerimize ulaşmak için eğitim programlarımızı güncellemek ve sektörün ihtiyaçlarına uygun hale getirmek, öğretmenlerimizi sürekli eğitime almak, modern eğitim teknolojilerini kullanmak, sektörle ortak projeler yürütmek, mezunlarımız için iş bulma imkânları yaratmak ve uluslararası öğrenci ve öğretmen değişim programlarına katılmak gibi stratejileri uygulayacağız. Her strateji için somut eylem planları hazırladık ve bu planları zaman çizelgesi ile uygulamaya koyacağız. Eylem planlarının takibini ve değerlendirmesini de düzenli olarak yapacağız.

Erciş Lokman Hekim Mesleki ve Teknik Anadolu Lisesi olarak, bu stratejik planla birlikte önümüzdeki beş yıl boyunca önemli bir atılım yapacağımıza inanıyoruz. Hedeflerimize ulaşmak için tüm paydaşlarımızla birlikte çalışmaya hazırız.

İsmet GÜLER
Okul Müdürü

İÇİNDEKİLER

1. GİRİŞ VE STRATEJİK PLANIN HAZIRLIK SÜRECİ

- 1.1. Strateji Geliştirme Kurulu ve Stratejik Plan Ekibi
- 1.2. Planlama Süreci

2. DURUM ANALİZİ

- 2.1. Kurumsal Tarihçe
- 2.2. Uygulanmakta Olan Planın Değerlendirilmesi
- 2.3. Yasal Yükümlülükler ve Mevzuat Analizi
- 2.4. Üst Politika Belgelerinin Analizi
- 2.5. Faaliyet Alanları ile Ürün ve Hizmetlerin Belirlenmesi
- 2.6. Paydaş Analizi
- 2.7. Okul/Kuruluş İçi Analiz

- 2.7.1. Teşkilat Yapısı
- 2.7.2. İnsan Kaynakları
- 2.7.3. Teknolojik Düzey
- 2.7.4. Mali Kaynaklar
- 2.7.5. İstatistik Veriler

2.8. Çevre Analizi (Politik, Ekonomik, Sosyal, Teknolojik, Yasal ve Çevresel Çevre Analizi -PESTLE)

2.9. Güçlü ve Zayıf Yönler ile Fırsatlar ve Tehditler (GZFT) Analizi

2.10. Tespit ve İhtiyaçların Belirlenmesi

3. GELECEĞE BAKIŞ

- 3.1. Misyon
- 3.2. Vizyon
- 3.3. Temel Değerler

4. AMAÇ, HEDEF VE STRATEJİLERİN BELİRLENMESİ

- 4.1. Amaçlar
- 4.2. Hedefler
- 4.3. Performans Göstergeleri
- 4.4. Stratejilerin Belirlenmesi
- 4.5. Maliyetlendirme

5. İZLEME VE DEĞERLENDİRME

1. GİRİŞ VE STRATEJİK PLANIN HAZIRLIK SÜRECİ

Çevremizdeki deęişimlerin hız kazanması, özellikle son yıllarda erişilmesi zor bir ivmeye ulaşması, stratejik planlamanın önemini daha da artırıyor. Kurumlar, çevrelerindeki deęişimlere uyum sağlayamazlarsa, deęer kaybetmeleri ve hatta misyonlarının sona ermesi kaçınılmazdır. Stratejik planlama, kurumlara deęişimle başa çıkma ve gelişmeye uyum sağlama konularında güçlü bir araç sunar.

Kurumlar, toplumun ve kamuoyunun ihtiyaçlarına yanıt verebildikleri sürece ayakta kalabilirler. Stratejik planlama, gelecekte karşılaşılabilecek risk ve tehlikeleri azaltmak veya tamamen ortadan kaldırmak için bir dizi önlem alınmasını sağlar ve bu süreç, kurumun gelişimine uyumu kolaylaştırır.

Günümüzde deęişimin yoğunluğu arttıkça, kurumlar etkinliklerini ve verimliliklerini artırmak için çeşitli yönetim yöntemlerini ve tekniklerini benimsemek zorundadır. Özellikle son yıllarda ekonomik, sosyal ve politik alandaki küresel deęişimler, kurumların çevrelerine uyum sağlama, deęişikliklerden faydalanma, beklenmedik olaylardan minimum etkilenme, gelişme ve sürdürülebilir başarı elde etme gerekliliğini beraberinde getirmiştir. Bu başarının anahtarı ise uygun yönetim sistemlerinin uygulanmasında yatar.

Bu hızlı deęişimlerle başa çıkabilmek için, her yönetici yeni yönetim yöntemlerini öğrenmelidir. Kurumlar, deęişimi yönetmeyi öğrenerek bu süreçle başa çıkabilirler. Çevresel deęişimlere paralel olarak kurum içindeki deęişimleri gerçekleştirme sorumluluęu ise büyük ölçüde yönetime düşer. Bütün bu bilgiler ışığında, günümüz dünyasında stratejik planlamanın vazgeçilmez bir gereklilik olduğunu söylemek mümkündür. Gelişen ve deęişen dünyaya uyum sağlayan ve geleceęi planlayan kurumlar ayakta kalmayı başaracaktır. Bu plan, Planlama Ekibi tarafından tüm paydaşların katılımıyla oluşturulmuştur.

Erciş Lokman Hekim Mesleki ve Teknik Anadolu Lisesi

Stratejik Plan Hazırlama Ekibi

1.1. Strateji Geliştirme Kurulu ve Stratejik Plan Ekibi

Strateji Geliştirme Kurulu: Okul müdürünün başkanlığında, bir okul müdür yardımcısı, bir öğretmen ve okul/aile birliği başkanı ile bir yönetim kurulu üyesi olmak üzere 5 kişiden oluşan üst kurul kurulur.

Stratejik Plan Ekibi: Okul müdürü tarafından görevlendirilen ve üst kurul üyesi olmayan müdür yardımcısı başkanlığında, belirlenen öğretmenler ve gönüllü velilerden oluşur.

Tablo 1. Strateji Geliştirme Kurulu ve Stratejik Plan Ekibi Tablosu

Strateji Geliştirme Kurulu Bilgileri		Stratejik Plan Ekibi Bilgileri	
Adı Soyadı	Ünvanı	Adı Soyadı	Ünvanı
İsmet GÜLER	Okul Müdürü	Veysel AVCI	Müdür Yardımcısı
İbrahim ÇOVAÇ	Müdür Başyardımcısı	Vefa ERDOĞAN	Öğretmen
Elif PATLAR	Öğretmen	Selim GÜRE	Öğretmen
Metin İRVEN	Okul Aile Birliği Başkanı	Büşra YILMAZ	Rehber Öğretmen
Adem DENİZ	OAB Yönetim Kurulu Üyesi	İbrahim YAĞAR	Veli
		Abdulkadir DENİZCAN	Veli

1.2. Planlama Süreci:

Okulumuzun 2024-2028 Stratejik Planı, Stratejik Plan Üst Kurulu ve Stratejik Planlama Ekibi tarafından okulumuzun toplantı salonunda yapılan çalışmalarla oluşturulmaya başlandı. Bu süreçte, çalışma ve yol haritası belirlendikten sonra taslak plan hazırlandı.

Stratejik Planlama Çalışmaları çerçevesinde, okul personelimiz arasından "Stratejik Plan Üst Kurulu" ve "Stratejik Planlama Ekibi" oluşturuldu. Önceden hazırlanan anket formlarındaki sorular, katılımcılara yöneltildi ve elde edilen veriler toplanarak paydaş görüşleri derlendi. Bilgilendirme ve değerlendirme toplantılarında gerçekleştirilen anketler ve hedef kitleye sorulan sorularla mevcut duruma ilişkin veriler toplandı.

Stratejik planlama süreci, 5018 sayılı Kamu Mali Yönetimi ve Kontrol Kanunu'na uygun olarak yürütülmüştür. Bu kanun, kamu kaynaklarının etkin, ekonomik ve verimli bir şekilde elde edilmesini ve kullanılmasını sağlamak amacıyla stratejik planlama ve performans esaslı bütçeleme sistemine geçişi zorunlu kılmaktadır. Bu doğrultuda, hazırlanan stratejik planımız, kurumumuzun mali disiplini güçlendirmeyi ve performansını artırmayı amaçlamaktadır.

Planlama sürecinde, 5018 sayılı kanunun gerektirdiği şeffaflık, hesap verebilirlik ve mali disiplin ilkelerine tam uyum sağlanmıştır.

Sonuç olarak, stratejik planımız katılımcı bir süreçle hazırlanmış, yasal mevzuata uygun, geleceğe yönelik hedeflerimizi ve stratejilerimizi belirleyen kapsamlı bir yol haritasıdır.

2. DURUM ANALİZİ

Okulumuzun mevcut durumunu değerlendirmek ve "Neredeyiz?" sorusuna cevap vermek amacıyla hazırlanan "Durum Analizi" bölümünde, geleceğe yönelik amaç, hedef ve stratejilerimizi geliştirebilmek için mevcut kaynaklarımız ve eksikliklerimiz analiz edilmiştir. Ayrıca, okulumuzun kontrolü dışındaki olumlu veya olumsuz gelişmeler de bu bölümde ele alınmıştır. Bu sayede okulumuz, hem kendisini hem de çevresini daha iyi tanıyarak, stratejik planın daha gerçekçi ve uygulanabilir olmasını sağlamıştır.

Bu kapsamda, okulumuzun tarihçesi ve kısa bir tanıtımı, okul künyesi ve temel istatistikler, paydaş analizi, paydaş görüşleri ve okulumuzun Güçlü-Zayıf Yönleri ile Fırsat ve Tehditlerinin (GZFT) ele alındığı analizlere yer verilmiştir.

2.1. Kurumsal Tarihçe

Okulumuzun temelleri, 2006 yılında Erciş'te sağlık alanında kalifiye eleman ihtiyacını karşılamak amacıyla atılmıştır. İlk açıldığında "**Erciş Sağlık Meslek Lisesi**" adıyla eğitim vermeye başlayan okulumuz, 2015 yılında geçirdiği isim değişikliği ile bugünkü adını almıştır. Bu isim değişikliği, okulumuzun sadece sağlık mesleklerine değil, aynı zamanda mesleki ve teknik eğitime de önem verdiğini göstermektedir.

Erciş Lokman Hekim Mesleki ve Teknik Anadolu Lisesi, sağlık sektörüne ilgi duyan ve bu alanda çalışmak isteyen tüm lise öğrencilerine açıktır. Okulumuzun temel misyonu, teorik bilgi ve becerilerin yanı sıra, etik ve insani değerlere sahip, hasta odaklı ve takım çalışmasına yatkın sağlık personeli yetiştirmektir.

Okulumuz, deneyimli ve alanında uzman bir kadro ile eğitim vermektedir. Modern laboratuvarlar ve donanımlı sınıflar ile öğrencilere en iyi şekilde eğitim verme imkânı sunulmaktadır. Ayrıca, okulumuzda düzenlenen çeşitli staj ve uygulama programları sayesinde öğrenciler, teorik bilgilerini pratiğe dökme imkânı bulmaktadırlar.

Erciş Lokman Hekim Mesleki ve Teknik Anadolu Lisesi, sağlık sektörünün gelişen ihtiyaçlarını karşılamak için eğitim programlarını sürekli güncellemektedir. Ayrıca, uluslararası alanda da iş birlikleri yaparak öğrencilere daha geniş imkânlar sunmayı hedeflemektedir.

Erciř Lokman Hekim Mesleki ve Teknik Anadolu Lisesi, 18 yıllık eđitim hayatı boyunca sađlık sektörüne sayısız nitelikli eleman kazandırmıř ve bölgenin sosyal ve ekonomik kalkınmasına katkı sađlamaktadır. Öğrenci odaklı eđitim anlayıřı, alanında uzman kadrosu ve modern imkânları ile okulumuz, sađlık sektöründe çalıřmak isteyen gençler için ideal bir eđitim kurumudur.

Sađlık hizmetleri alanında eđitim-öđretim faaliyetlerine devam eden okulumuzda, řu üç dalda eđitim verilmektedir:

- Ebe Yardımcılıđı
- Hemřire Yardımcılıđı
- Sađlık Bakım Teknisyenliđi Dalı

2.2. Uygulanmakta Olan Stratejik Planın Deđerlendirilmesi

Erciř Lokman Hekim Mesleki ve Teknik Anadolu Lisesi olarak, Bakanlıđımızın 2019-2023 Stratejik Planı ıřıđında, yasal mevzuat çerçevesinde hazırladıđımız önceki dönem stratejik planımız, üç ana tema altında toplanmıřtır: Eđitim Öğretime Eriřim, Eđitim ve Öğretimde Kalitenin Artırılması ve Kurumsal Kapasite.

1. TEMA: Eđitim Öğretime Eriřim

Bu temada, okullařma ve okul terki, devam ve devamsızlık, okula uyum ve adaptasyon, özel eđitime ihtiyaç duyan bireylerin eđitime eriřimi, yabancı öğrencilerin eđitime eriřimi ve hayat boyu öğrenme kapsamında yürütölen faaliyetler ele alınmıřtır. Bu tema için bir stratejik amaç ve bu amaca yönelik bir stratejik hedef belirlenmiřtir.

2. TEMA: Eđitim ve Öğretimde Kalitenin Artırılması

Eđitim ve öğretimde kalitenin artırılması bařlıđı altında, akademik bařarı, sınav kaygıları, sınıfta kalma, ders bařarıları ve kazanımları, disiplin sorunları, öğrencilerin bilimsel, sanatsal, kültürel ve sportif faaliyetleri ile istihdam ve meslek edindirmeye yönelik rehberlik ve diđer mesleki faaliyetler yer almaktadır. Bu temada bir stratejik amaç ve bu amaca yönelik dört stratejik hedef belirlenmiřtir.

3. TEMA: Kurumsal Kapasite

Eđitim ve öğretim faaliyetlerinin daha nitelikli verilebilmesi için okulumuzda beřeri, fiziki, mali ve teknolojik yönden etkin bir yapı oluřturularak kurumsal kapasitenin güçlendirilmesi hedeflenmiřtir. Bu tema için bir stratejik amaç ve bu amaca yönelik iki stratejik hedef belirlenmiřtir.

Her stratejik hedef için belirlenmiř eylemler ve performans göstergelerini içeren tablolar hazırlanmıř ve hedeflerin gerçekteřme durumu, her eđitim öğretim yılı sonunda yapılan deđerlendirme toplantılarında analiz edilmiřtir. Bu toplantılarda, performans

göstergeleri esas alınarak hedeflerin gerçekleşip gerçekleşmediği değerlendirilmiştir. Sonuç olarak, okulumuzun 2019-2023 Stratejik Planında yer alan hedeflerine büyük ölçüde ulaşıldığı görülmüştür.

2019-2023 Stratejik Planımızdaki hedeflerin gerçekleşmiş olması, okulumuzun misyon ve vizyonuna ulaşma yolunda somut ilerlemeler kaydetmemizi sağlamıştır. Yeni dönem planımızda da bu hedefler göz önünde bulundurularak, yeni hedefler eklenmiştir.

Erciş Lokman Hekim Mesleki ve Teknik Anadolu Lisesi olarak, stratejik planlama sürecinde elde ettiğimiz başarıların üzerine koyarak, gelecekte de aynı kararlılık ve disiplinle çalışmalarımıza devam edeceğiz.

2.3. Yasal Yükümlülükler ve Mevzuat Analizi

Bu bölümde, mevzuat analizi yapılarak kurumumuza görev ve sorumluluk yükleyen, okulumuzun faaliyet alanını düzenleyen yasal mevzuat gözden geçirilmiş ve yasal yükümlülükler listesi oluşturulmuştur. Mevzuattan kaynaklanan yükümlülüklerin tespiti ile okulumuzun görev ve sorumluluklarını belirleyen yasal yükümlülükler ve mevzuat analizi çıktıları, okulumuzun faaliyet alanlarının belirlenmesine ve misyonunun oluşturulmasına katkı sağlamıştır.

Millî Eğitim Bakanlığı'na bağlı okulumuz, devletimizin eğitim öğretim hedeflerini gerçekleştirmek için çalışmaktadır. Okulumuzun çalışma usulleri ve iş süreçleri, Kanun, Kanun Hükmünde Kararname, Tüzük, Yönetmelik, Yönerge, Genelge ve Emirler ile Millî Eğitim Temel İlkeleri çerçevesinde belirlenmiştir. Bu düzenlemeler, okulumuzun eğitim-öğretim faaliyetlerini etkili, verimli ve düzenli bir şekilde yürütmesini sağlamaktadır.

Okulumuz, sağlık hizmetleri alanında eğitim-öğretim faaliyetlerine devam etmektedir. Sunulan başlıca hizmetler şunlardır:

- Ebe Yardımcılığı Eğitimi
- Hemşire Yardımcılığı Eğitimi
- Sağlık Bakım Teknisyenliği Eğitimi

Bu hizmetlerin yararlanıcıları, öğrencilerimiz ve dolaylı olarak sağlık sektöründe hizmet alan topluluklardır. Eğitimlerimiz, öğrencilere sağlık alanında gerekli bilgi ve becerileri kazandırarak onları profesyonel hayata hazırlamayı amaçlamaktadır.

1739 Sayılı Milli Eğitim Temel Kanunu kapsamında belirlenen amaç ve ilkeler doğrultusunda, okulumuzun sunduğu eğitim hizmetlerinin nitelik ve niceliği detaylı bir şekilde düzenlenmiştir. Bu hükümler, eğitim sisteminin genel yapısını, öğretmenlik mesleğini, okul bina ve tesislerini, eğitim araç ve gereçlerini ve devletin eğitim ve öğretim alanındaki görev ve

sorumluluğunu kapsar. Bu çerçevede, okulumuzun eğitim kalitesini artırmak, öğrencilerin akademik ve mesleki başarılarını desteklemek için sürekli iyileştirme çalışmaları yapılmaktadır. Planımız, bu hükümler doğrultusunda hazırlanmış ve uygulanmıştır.

YÖNERGE		
Yayın	Adı	
Tarih	Sayı	
25/10/2013	3087071	Millî Eğitim Bakanlığı Ortaöğretim Kurumlarına Geçiş Yönergesi
Kasım 1999	2506	Millî Eğitim Bakanlığı Eğitim Bölgeleri Ve Eğitim Kurulları Yönergesi
Ağustos 2003	2551	Millî Eğitim Bakanlığı Eğitim Ve Öğretim Çalışmalarının Plânlı Yürütülmesine İlişkin Yönerge
23/09/2014	4145909	Millî Eğitim Bakanlığı Örgün ve Yaygın Eğitimi Destekleme ve Yetiştirme Kursları Yönergesi
Mart 2001	2522	Millî Eğitim Bakanlığı Personeli İzin Yönergesi
Mart 2007	2594	Millî Eğitim Bakanlığı Bayrak Törenleri Yönergesi

YASAL YÜKÜMLÜLÜKLER			
KANUN			
Tarih	Sayı	No	Adı
23/07/1965	12056	657	Devlet Memurları Kanunu
14/06/1973	14574	1739	Millî Eğitim Temel Kanunu
24/10/2003	25269	4982	Bilgi Edinme Hakkı Kanunu
30/03/2012	28261	6287	Ortaöğretim Kurumları Yönetmeliği

YÖNETMELİK		
Yayımlandığı Resmî Gazete/Tebliğler Dergisi		
Tarih	Sayı	Adı
12.10.2013	28793	Millî Eğitim Bakanlığı Personelinin Görevde Yükselme, Unvan Değişikliği ve Yer Değiştirme Suretiyle Atanması Hakkında Yönetmelik
07.09.2013	28758	Millî Eğitim Bakanlığı Ortaöğretim Kurumları Yönetmeliği
09.02.2012	28199	Millî Eğitim Bakanlığı Okul-Aile Birliği Yönetmeliği
18.01.2007	26407	Taşınır Mal Yönetmeliği
31.12.2009	27449	Millî Eğitim Bakanlığı Ders Kitapları Ve Eğitim Araçları Yönetmeliği
11.08.1973	14622	Devlet Memurlarının Tedavi Yardımı Ve Cenaze Giderleri Yönetmeliği
25.10.1982	17849	Kamu Kurum Ve Kuruluşlarında Çalışan Personelin Kılık Ve Kıyafetine Dair Yönetmelik
29.10.2011	28099	Devlet Memurlarına Verilecek Hastalık Raporları İle Hastalık Ve Refakat İznine İlişkin Usul Ve Esaslar Hakkında Yönetmelik
12.10.2013	28793	Millî Eğitim Bakanlığı Personelinin Görevde Yükselme, Unvan Değişikliği Ve Yer Değiştirme Suretiyle Atanması Hakkında Yönetmelik
13.08.2005	25905	Öğretmenlik Kariyer Basamaklarında Yükselme Yönetmeliği
12.09.1984	18513	Resmî Mühür Yönetmeliği
02.12.2004	25658	Resmî Yazışmalarda Uygulanacak Esas Ve Usuller Hakkında Yönetmelik
16.05.1988	19816	Devlet Arşiv Hizmetleri Hakkında Yönetmelik

17.04.2001	24376	Millî Eğitim Bakanlığı Rehberlik Ve Psikolojik Danışma Hizmetleri Yönetmeliği
13.01.2005	25699	Millî Eğitim Bakanlığı İlköğretim Ve Orta Öğretim Kurumları Sosyal Etkinlikler Yönetmeliği
28.08.2007	26627	Okul Servis Araçları Hizmet Yönetmeliği
09.08.2006	26254	Millî Eğitim Bakanlığı Kurum Tanıtım Yönetmeliği
02.04.1993	21540	Millî Eğitim Bakanlığına Bağlı Kurumlara Ait Açma, Kapatma Ve Ad Verme Yönetmeliği
28.12.1988	20033	Sabotajlara Karşı Koruma Yönetmeliği
26.07.2002	24822	Binaların Yangından Korunması Hakkında Yönetmelik

Millî Eğitim Bakanlığı Eğitim Kurumları Sosyal Etkinlikler Yönetmeliği kapsamında okul içi ve dışı yapılacak tüm faaliyetler için izlenmesi gereken yasal yollar ve sınırlılıklar gözden geçirilmiştir.

Yukarıda belirtilen kanun, yönetmelik ve yönergeler kapsamında Türk Millî Eğitiminin genel amaç ve temel ilkelerine uygun olarak görev ve işleyişi ile ilgili Millî Eğitim Bakanlığına bağlı resmî ve özel, okul öncesi eğitim ve ilköğretim kurumlarının görev ve sorumlulukları incelenerek okulumuzun yasal sorumlulukları aşağıdaki gibi listelenmiştir:

- a) Okulun genel işleyişinin sağlıklı olmasını sağlamak.
- b) Öğrencilere eğitimde fırsat eşitliği sunan ortamlar hazırlamak.
- c) Öğrencilerin okula kayıt işlemlerini yapmak. Kayıt yaptırmayanlar için gerekli tedbiri almak.
- d) Öğrencilerin/velilerin nakil taleplerinin mevzuata uygun şekilde gerçekleştirmek.
- e) Haftalık ders programı yapmak.
- f) Öğrencileri bedenî, zihnî, ahlâkî, manevî, sosyal ve kültürel nitelikler yönünden geliştirmeyi, demokrasi ve insan haklarına saygılı olmayı, çağımızın gerektirdiği bilgi ve becerilerle donatarak geleceğe hazırlamak.
- g) Öğrencileri ortaöğretim düzeyinde ortak bir genel kültür vererek yükseköğretime, mesleğe, hayata ve iş alanlarına hazırlamak.
- h) Öğrencilere Türk milletinin milli, manevi değerlerini kazandıracak etkinlikler düzenlemek.
- i) Öğrencilerin öz güven, öz denetim ve sorumluluk duygularının geliştirilmek.
- j) Öğrencilere çalışma ve dayanışma alışkanlığı kazandırmak.
- k) Öğrencilere yaratıcı ve eleştirel düşünme becerisi kazandırmak.
- l) Atatürk milliyetçiliğini ders planlarında bulunmasını sağlamak.
- m) Okulun temizlik işlerinin yapılmasını sağlamak.
- n) Öğrencilerin rehberlik hizmetlerinden etkin şekilde yararlanmasını sağlamak.
- o) İş sağlığı ve güvenliği açısından gerekli tedbirleri almak.
- p) Okul Aile Birliği, veli ve diğer paydaşlarla iş birliği içinde sağlıklı, güvenli ve verimli bir eğitim öğretim dönemi oluşturmak.
- q) DYS üzerinden resmi yazışmalar yapmak, yazışmaların takibini sağlamak.
- r) Okulun ihtiyacına ve öğrencilerin ilgi ve yeteneğine göre kulüpler oluşturmak. Her öğrencinin bu kulüplerden en az biri ile ilişkilendirmek.
- s) Öğrenci izinlerini, devamsızlıklarını e-okul sistemine işlemek.

- t) Seçmeli ders işlemlerini yürütmek
- u) Telafi eğitimi ve yetiştirme programları düzenlemek
- v) Okul kurullarını oluşturmak.

Yasal yükümlülükler açısından bakıldığında okulumuz tarafından üretilen hizmetler, yönetim ile eğitim-öğretim süreci faaliyetlerini kapsamaktadır.

Tablo 1. Mevzuat Analizi

Kız öğrencilerin yanı sıra engelli bireyler ve toplumun özel ilgi gerektiren diğer kesimlerinin eğitime katılımını artırmak amacıyla çalışmalar yürütmek.	10.07.2018 tarihli ve 30474 sayılı Cumhurbaşkanlığı Teşkilatı Hakkında Cumhurbaşkanlığı Kararnamesi (Md.301)
Türk milletinin her ferdini, Atatürk'ün inkılap ve ilkelerine, Anayasada ifadesini bulan Atatürk milliyetçiliğine bağlı; milli, ahlaki, insani ve manevi değerleri benimseyen, koruyan ve geliştiren; ailesine, vatanına ve milletine bağlı, insan haklarına saygılı, Anayasanın başlangıcındaki temel ilkelere dayanan demokratik, laik ve sosyal bir hukuk devleti olan Türkiye Cumhuriyeti'ne karşı görev ve sorumluluklarının bilincinde ve bunları davranış haline getiren bireyler olarak yetiştirmek. Böylece, vatanına ve milletine bağlı bireyler yetişmiş olur.	Millî Eğitim Temel Kanunu
Beden, zihin, ahlak, ruh ve duygu yönden dengeli ve sağlıklı şekilde gelişmiş bir kişilik ve karaktere; özgür ve bilimsel düşünme yeteneğine, geniş bir dünya görüşüne sahip, insan haklarına saygılı, kişisel gelişime ve toplumsal sorumluluğa değer veren; yapıcı, yaratıcı ve verimli bireyler olarak yetiştirmek.	Millî Eğitim Temel Kanunu
Onların ilgi, yetenek ve kabiliyetlerini geliştirerek gerekli bilgi, beceri, davranış ve işbirliği alışkanlıklarını kazanmalarını sağlayarak hayata hazırlamak ve kendi mutluluklarını sağlayacakları, topluma katkıda bulunacak meslekler edinmelerini sağlamak. Bu sayede Türk vatandaşlarının ve toplumun refah ve mutluluğunu artırmak; milli birlik ve bütünlük içinde ekonomik, sosyal ve kültürel kalkınmayı desteklemek ve hızlandırmak; sonuç olarak da Türk Milletini çağdaş uygarlığın yapıcı, yaratıcı ve önde gelen bir ortağı haline getirmektir.	Millî Eğitim Temel Kanunu
Ortaöğretim kurumları, Türk millî eğitiminin genel ve özel amaçlarına uygun olarak; evrensel hukuka, demokrasiye ve insan haklarına saygılı bir şekilde işlev görür. Öğrenci odaklı, aktif öğrenme ve demokratik kurum kültürü anlayışını benimseyerek faaliyetlerini sürdürür.	Millî Eğitim Bakanlığı Ortaöğretim Kurumları Yönetmeliği
Eğitim sürecine aktif olarak katılan, bilimsel düşünme becerilerine sahip, öğrenmeyi öğrenen, üretken, bilgiye erişebilen, iletişim becerileri gelişmiş, bilişim teknolojilerini kullanabilen ve milli, insani ve evrensel değerleri benimseyen öğrenciler yetiştirecek şekilde düzenlenir.	Millî Eğitim Bakanlığı Ortaöğretim Kurumları Yönetmeliği
Eğitim kurumları, işletmeler ve/veya programların gerektirdiği özelliklere uygun mekânlarda gerçekleştirilir.	Millî Eğitim Bakanlığı Ortaöğretim Kurumları Yönetmeliği
Yabancı dil, Kur'an-ı Kerim ve meslek dersleri için şube ve grup oluşturulurken, okulların, programların ve derslerin özelliklerinin yanı sıra öğrencilerin seviyeleri de göz önünde bulundurulur.	Millî Eğitim Bakanlığı Ortaöğretim Kurumları Yönetmeliği

Öğrencilerin ilgi, istek ve yeteneklerine göre ortaöğretim kurumlarının özellikleri doğrultusunda öğretmenler tarafından bireysel veya grup bazında alan uygulamaları, etkinlikler ve serbest çalışmalar düzenlenir. Bu kapsamda, spor salonları, spor sahaları, müzik odaları, atölyeler, laboratuvarlar, kütüphaneler, konferans salonları ve diğer uygulama alanları gibi mekânlardan öğrencilerin yararlanması için okul yönetimleri gerekli önlemleri alır. Ortaöğretim kurumlarında hangi uygulamaların ve etkinliklerin yapılacağına, okul, çevre ve uygulanan programların özelliklerine göre zümre öğretmenler kurulu önerisi doğrultusunda okul yönetimi tarafından karar verilir.

Millî Eğitim Bakanlığı Ortaöğretim
Kurumları Yönetmeliği

2.4. Üst Politika Belgeleri Analizi

Okulumuzun durum analizi için incelenen üst politika belgeleri aşağıda listelenmiştir. Yerel, ulusal ve uluslararası düzeyde eğitim ve eğitim yönetimi konularında kapsamlı bir tarama yapılmıştır. Bakanlığımızca belirlenen öncelikler doğrultusunda, eğitimin geleceği ile ilimizin ve ülkemizin gelecekteki ihtiyaçları da göz önünde bulundurulmuştur. Okulumuzun belirlenen görevleri yerine getirmesi için bakanlığımız ve il milli eğitim müdürlüğümüz tarafından verilen yönergeler detaylı bir şekilde incelenmiş ve bu belgelerde yer alan politikalar üzerinde analiz yapılmıştır. Üst politika belgeleri; temel üst politika belgeleri ile sektörel ve tematik strateji belgeleri olmak üzere iki ana başlık altında ele alınmıştır. Erciş Lokman Hekim Mesleki ve Teknik Lisesi 2024-2028 Stratejik Planı'nın hazırlık sürecinde stratejik amaçlar, hedefler, performans göstergeleri ve stratejileri belirlemede bu belgelerden yararlanılmıştır. Analiz edilen belgeler, müdürlüğümüzün faaliyet alanı içinde yer alan ve önümüzdeki beş yıllık süre içinde ulaşılmayı hedeflediği amaç ve hedeflere dayanak oluşturan detaylarıyla durum analizi raporunda yer almıştır.

Üst politika belgeleri;

- 12. Kalkınma Planı
- Cumhurbaşkanlığı Programı,
- Orta Vadeli Program,
- Cumhurbaşkanlığı Yıllık Programı,
- Millî Eğitim Bakanlığı 2024-2028 Stratejik Planı,
- Van İl ve İlçe Millî Eğitim Müdürlüğü 2024-2028 Stratejik Planı,
- Okul/kurumu ilgilendiren ulusal, bölgesel ve sektörel strateji eylem planlarını ifade eder.
- 5018 sayılı Kamu Mali Yönetimi ve Kontrol Kanunu
- 30344 sayılı Kamu İdarelerinde Stratejik Plan Hazırlamaya İlişkin Usul ve Esaslar Hakkında Yönetmelik
- Kamu İdarelerince Hazırlanacak Stratejik Planlar ve Performans Programları ile Faaliyet Raporlarına İlişkin Usul ve Esaslar Hakkında Yönetmelik
- Kamu İdarelerince Hazırlanacak Faaliyet Raporu Hakkında Yönetmelik

Tablo 2. Üst Politika Belgeleri Analizi Tablosu

Üst Politika Belgesi	İlgili Bölüm/Referans	Verilen Görevler/İhtiyaçlar
On ikinci Kalkınma Planı	Mali Piyasalar	379.2 Sayılı Tedbir Maddesi
	Girişimcilik ve Kobi'ler	559.2,559.3 Sayılı Tedbir Maddeleri
	Fikri Mülkiyet Hakları	565.5,565.6,565.7 Sayılı Tedbir Maddeleri
	Eğitim	658,659,660 Sayılı Amaç Maddeleri ve Bunlara Bağlı Politika ile Tedbir Maddeleri
	Çocuk	731.2,731.3,731.5,733.1,733.2,734.4,735.8,739.1,739.3,739.4,740.4,742.4,P.743,744.1 Sayılı Politika ve Tedbir Maddeleri
	Gençlik	746.1,746.2,746.6,747.1,747.2,748.6 Sayılı Tedbir Maddeleri
	Engelli Hizmetleri	758.1,758.2,758.3,758.4,758.5 Sayılı Tedbir Maddeleri
	Sosyal Hizmetler, Sosyal Yardımlar ve Yoksullukla Mücadele Hedefleri	773.1,774.1 Sayılı Tedbir Maddeleri
	Kültür ve Sanat	783.1,783.2,783.5,785.1,785.2,785.3,785.5,789.1,789.2,790.4,793.2 Sayılı Tedbir Maddeleri
	Spor	796.1,796.2,796.3,798.3,799.1,799.2,799.3 Sayılı Tedbir Maddeleri
	Nüfus ve Yaşlanma	804.1,809.1 Sayılı Tedbir Maddeleri
	Uluslararası Göç	815.4,816.1 Sayılı Tedbir Maddeleri
	Afet Yönetimi	830.7,831.3,832.1,832.4,833.6,839.1,839.3,841.1, Sayılı Tedbir Maddeleri
	Sivil Toplum	940.3 Sayılı Tedbir Maddesi
	Orta Vadeli Program (2024-2026)	Kamuda Stratejik Yönetim
İstihdam		12 Sayılı Tedbir Maddesi
Programda bakanlığımızı ilgilendiren on dokuz (19) politika ve tedbir ile öncelikli Reform alanlarına yönelik on (10) düzenleme yer almaktadır.		
Afet Yönetimi		1 Tedbir
Dijital Dönüşüm		4 Tedbir
Hizmet ihracatının desteklenmesi		1 Tedbir
Eğitim ve İstihdamda olmayan gençlerin ve kadınların Eğitim ve İstihdama katılmaları		3 Tedbir
Yükseköğretimde ve Mesleki ve Teknik Eğitimde Özel Sektör Odaklı Dönüşüm		2 Tedbir
Afetlere Duyarlı Bütünleşik Mekânsal Planlama		1 Tedbir
İklim Değişikliği Mevzuatı, Emisyon Ticaret sistemi, Sınırdaki Karbon Düzenlemesi		1 Tedbir
Cumhurbaşkanlığı 2024 Yıllık Programı	Kalkınma İçin Uluslararası İş Birliği	9701,972.6,973.3 Sayılı Tedbir Maddeleri
	İmalat Sanayi	432.1 Sayılı Tedbir Maddesi
	Girişimcilik ve KOBİ'ler	559.2,559.3 Sayılı Tedbir Maddeleri
	Fikri Mülkiyet Hakları	565.6, 565.7 Sayılı Tedbir Maddeleri
	Eğitim	661.1, 661.4, P.661, P.662, P.663,P.664,P.665,P.666,P.667,P.668,P.670,P.672,P.675,P.676,P.678,P.680,P.681 Sayılı Politika ve Tedbir Maddeleri
	Çocuk	P.732,731.2,731.3,731.5,733.1,733.2,734.4,735.8,739.1,739.3,739.4,740.4,742.4,P.743,744.1 Sayılı Politika ve Tedbir Maddeleri
	Gençlik	746.1,746.2,746.6,747.1,747.2,748.6 Sayılı Tedbir Maddeleri
Engelli Hizmetleri	758.1,758.2,758.3 Sayılı Tedbir Maddeleri	

	Kültür ve Sanat	783.1,785.1,785.2,789.1 Sayılı Tedbir Maddeleri
	Uluslararası Göç	816.1 Sayılı Tedbir Maddeleri
	Kalkınma İçin Uluslararası İş birliği	970.1,972.6,973.3 Sayılı Tedbir Maddeleri
5018 sayılı Kamu Mali Yönetimi ve Kontrol Kanunu	9.Madde 41.Madde	Kurum Faaliyetlerinde bütçenin etkin ve verimli kullanımı, Stratejik Plan Hazırlama, Performans Programı, Hazırlama, Faaliyet Raporu Hazırlama
30344 sayılı Kamu İdarelerinde Stratejik Plan Hazırlamaya İlişkin Usul ve Esaslar Hakkında Yönetmelik	Tümü	5 yıllık hedefleri içeren Stratejik Plan hazırlanması
Kamu İdarelerince Hazırlanacak Stratejik Planlar Ve Performans Programları İle Faaliyet Raporlarına İlişkin Usul Ve Esaslar Hakkında Yönetmelik	Tümü	2023 - 2028 Stratejik Planı Hazırlama Takvimi
MEB 2024 - 2028 Stratejik Plan Hazırlık Programı	Tümü	2024 - 2028 Stratejik Planı Hazırlama Takvimi
Kamu İdarelerince Hazırlanacak Faaliyet Raporu Hakkında Yönetmelik	Tümü	Her bir mali yıl için belirlenen hedeflerin gerçekleşme durumlarının tespiti, raporlanması
Van İl ve İlçe MEM 2024 - 2028 Stratejik Planı	Tümü	

2.5. Faaliyet Alanları ile Ürün/Hizmetlerin Belirlenmesi

Mevzuat analizi çıktıları dolayısıyla görev ve sorumluluklar dikkate alınarak okul/kurumun sunduğu temel ürün ve hizmetler belirlenir. Belirlenen ürün ve hizmetler Tablo 3'te belirtildiği gibi belirli faaliyet alanları altında toplulaştırılır. Faaliyet alanları ile ürün ve hizmetlerin belirlenmesi amaç, hedef ve stratejilerin oluşturulması aşamasında yönlendirici olacaktır.

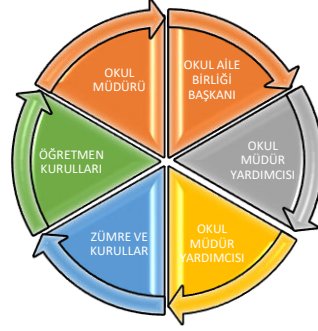
Tablo 3. Faaliyet Alanlar/Ürün ve Hizmetler Tablosu

Faaliyet Alanı	Ürün/Hizmetler
Öğretim-eğitim faaliyetleri	Öğrenci İşleri: <ul style="list-style-type: none">Kayıt-nakil işleri,Devam-devamsızlık,Sınıf geçme,Sınav hizmetleri,Destekleme ve Yetiştirme Kursları,Eğitim-öğretim iş ve işlemleriDers dışı faaliyet iş ve işlemleri,Okulda teknolojik altyapı çalışmalarını düzenleme,Anma ve kutlama programlarının yürütülmesi,Yarışmaların düzenlenmesi ve değerlendirilmesi işleri,Zümre toplantılarının planlanması ve yürütülmesi
Rehberlik faaliyetleri	<ul style="list-style-type: none">Veli rehberliği,Öğrenci rehberliği,Öğretmen rehberliği.
Sosyal faaliyetler	<ul style="list-style-type: none">Öğrenci Kulüpleri: Sosyal Kulüpler.Öğrenci Meclisi: Okul yönetimine öğrenci temsilcileri aracılığıyla katılım.Piknik, gezi, kermes, sinema etkinlikleri
Sportif faaliyetler	<ul style="list-style-type: none">Beden Eğitimi Dersleri: Fiziksel aktiviteler, spor oyunları.Okul Takımları: Futbol, basketbol, voleybol, atletizm gibi spor branşlarında takımlar.Spor Turnuvaları ve Etkinlikler: Okul içi ve okul dışı spor etkinlikleri.
Kültürel ve sanatsal faaliyetler	<ul style="list-style-type: none">Müzik ve Drama: Korolar, müzik dersleri, tiyatro gösterileri.Görsel Sanatlar: Resim, heykel, el sanatları atölyeleri.Edebiyat Etkinlikleri: Okuma etkinlikleri, yazar ziyaretleri, edebi etkinlikler.
İnsan kaynakları faaliyetleri (mesleki gelişim faaliyetleri, personel etkinlikleri...)	<ul style="list-style-type: none">Mesleki Gelişim Faaliyetleri: ÖBA, cbiko, kariyer.net vb. dijital platformların aktif kullanımıPersonel Etkinlikleri: Derece/kademe terfi Hizmet içi eğitim Özlük hakları Rehberlik
Okul aile birliği faaliyetleri	<ul style="list-style-type: none">Kermes, Kantin işletmesi, Okul bütçesinin desteklenmesiAynı ve nakdî yardım sağlanması konusunda faaliyetlerde bulunma
Öğrencilere yönelik faaliyetler	<ul style="list-style-type: none">Sosyal Sorumluluk Projeleri: Toplum Hizmeti, Yardım KampanyalarıMeslek Tanıtım Etkinlikleri: Meslek Fuarları, Kariyer GünleriSpor ve Rekabet Etkinlikleri: Spor Turnuvaları,

	<ul style="list-style-type: none">• Bilgi Yarışmaları• Sanat ve Kültür Etkinlikleri: Yaratıcı Atölye Çalışmaları, El Sanatları.
Ölçme değerlendirme faaliyetleri	<ul style="list-style-type: none">• Sınav işleri
Öğrenme ortamlarına yönelik faaliyetler	<ul style="list-style-type: none">• Gezi, gözlem, deney
Ders dışı faaliyetler	<ul style="list-style-type: none">• Okul şenlikleri, bilim fuarları, doğa gezileri

2.6. Paydaş Analizi

Okulumuzun ana paydaşları öğrenciler, veliler ve öğretmenlerdir. Ancak, eğitimin dışsal etkileri nedeniyle okul çevresi ile etkileşimde olduğumuz geniş bir paydaş kitlesi de bulunmaktadır. Paydaşlarımızın görüşlerini düzenli olarak toplamak için anketler, toplantılar, dilek ve istek kutuları ile elektronik öneri formları gibi çeşitli yöntemler kullanılmaktadır.



Tablo 4. Paydaş Sınıflandırma Matrisi

PAYDAŞ LİSTESİ		PAYDAŞ LİSTESİ	
PAYDAŞ ADI	İÇ-DIŞ	PAYDAŞ ADI	İÇ-DIŞ
Bakanlık	Dış	Mezunlarımız	Dış
Valilik	Dış	Velilerimiz	Dış
İl Millî Eğitim Müdürlüğü	Dış	Üniversite	Dış
Okul yöneticileri	İç	Belediye Başkanlığı	Dış
Ders Öğretmenleri	İç	Emniyet Teşkilatı	Dış
Rehber öğretmen	İç	Sağlık kuruluşları	Dış
Memur	İç	Yardımcı kişi ve kuruluşlar	Dış
Hizmetli	İç	Okullar ve Bağlı Kurumlar	Dış
Öğrenciler	İç	Kantin işletmecisi	İç
Okul-Aile Birliği	İç	Mahalle Muhtarı	İç

Paydaş Önceliklendirilmesi

Stratejik Plan Hazırlama Ekibi, paydaşların ve türlerinin belirlenmesinden sonra, her bir paydaşın önem derecesi, etki düzeyi ve önceliğini tespit etmiştir. Bu süreçte, Kamu İdareleri İçin Stratejik Plan Hazırlama Kılavuzu'nda (26 Şubat 2018) yer alan Paydaş Etki/Önem Matrisi (Tablo 7) kullanılmıştır.

Tablo 5. Paydaş Önceliklendirme Matrisi

PAYDAŞLAR	İÇ PAYDAŞ	DIŞ PAYDAŞ	HİZMET ALAN	NEDEN PAYDAŞ	Paydaşın Kurum Faaliyetlerini Etkileme Derecesi	Paydaşın Taleplerine Verilen Önem	Sonuç
					Tam 5" "Çok 4", "Orta 3", "Az 2", "Hiç 1"		
					1.2.3 İzle 4,5 bilgilendir	1.2.3 gözet 4,5 Birlikte Çalış	
Millî Eğitim Bakanlığı		X		Amaçlarımıza Ulaşmada Destek İçin İş birliği İçinde Olmamız Gereken Kurum	5	5	Bilgilendir, Birlikte çalış
Valilik		X		İlin en üst idare merkezi	5	5	Bilgilendir, Birlikte çalış
Kaymakamlık		X		İlçenin en üst idare merkezi	5	5	Bilgilendir, Birlikte çalış
İl Millî Eğitim Müdürlüğü		X		Bağlı olduğumuz idare	5	5	Bilgilendir, Birlikte çalış
İlçe Millî Eğitim Müdürlüğü		X		Bağlı olduğumuz idare	5	5	Bilgilendir, Birlikte çalış
Öğretmenler ve Diğer Çalışanlar	X			Eğitim öğretimi uygulayanlar, doğrudan ve dolaylı hizmet veren	5	5	Bilgilendir, Birlikte çalış
Veliler		X	X	Hizmetlerimizden yararlananların ebeveynleri	4	4	Bilgilendir, Birlikte çalış
Okul Aile Birliği	X		X	Okula gelir getirici faaliyetlerde ve eğitim öğretime dair etkinliklerde yer aldıkları için	5	5	Bilgilendir, Birlikte çalış
Öğrenciler	X		X	Hizmetlerimizden yararlanıyorlar	5	5	Bilgilendir, Birlikte Çalış
Mahalle Muhtarı		X	X	Amaçlarımıza Ulaşmada Destek İçin İş birliği İçinde Olmamız Gereken Kurum	1	2	İzle, Gözet
Sağlık Ocağı		X	X	Amaçlarımıza Ulaşmada Destek İçin İş birliği İçinde Olmamız Gereken Kurum	2	4	İzle, Birlikte Çalış

Tablo 6. Yararlanıcı Ürün/Hizmet Matrisi

Ürün/Hizmet	Eğitim Öğretim (Örgün -Yaygın	Yatılılık- Bursluluk	Nitelikli iş gücü	AR-GE Projeler	Alt yapı, Donatım, Yatırım	Yayın	Rehberlik, Kurs, Sosyal Etkinlikler	Mezunlar (Öğrenci)	Ölçme- değerlendirme
Yararlanıcı									
Öğrenciler	√	0			√	√	√		√
Veliler							√		
Üniversiteler			0	0				√	
Medya			0	0					
Uluslararası kuruluşlar				0	0				
Meslek kuruluşları			0						
Sağlık kuruluşları			0						
Diğer kurumlar									0
Özel sektör			√	0					

Paydaş Görüşlerinin Alınması ve Değerlendirilmesi

Paydaş Analizi çerçevesinde, paydaşların görüşlerinin stratejik planımıza yansıtılması amacıyla anket yöntemleri kullanılmıştır. İl Milli Eğitim Müdürlüğü Strateji Geliştirme Birimi'nin düzenlediği bilgilendirme toplantılarına, okulumuz Stratejik Plan Hazırlama Ekibi katılım sağlamıştır. Müdürlüğümüzün faaliyetlerini kapsayacak şekilde öğrenci, öğretmen ve velilere yönelik 'İç Paydaş Anketi' düzenlenmiştir. Anketler için gerekli onay alındıktan sonra elektronik ortamda uygulanmıştır ve sonuçları nicel olarak değerlendirilmiştir. Dış paydaşlarımızla ise yüz yüze görüşmeler yapılmış, beklenti ve önerileri toplanarak nitel olarak değerlendirilmiştir. Tüm paydaşlarımızın görüşlerinin alınması ve değerlendirilmesi süreci, Stratejik Plan Hazırlama Ekibi Başkanı, Ekip Koordinatörü ve ekip üyeleri tarafından Stratejik Plan Hazırlama İl Çalışma takvimine uygun olarak yürütülmüştür.

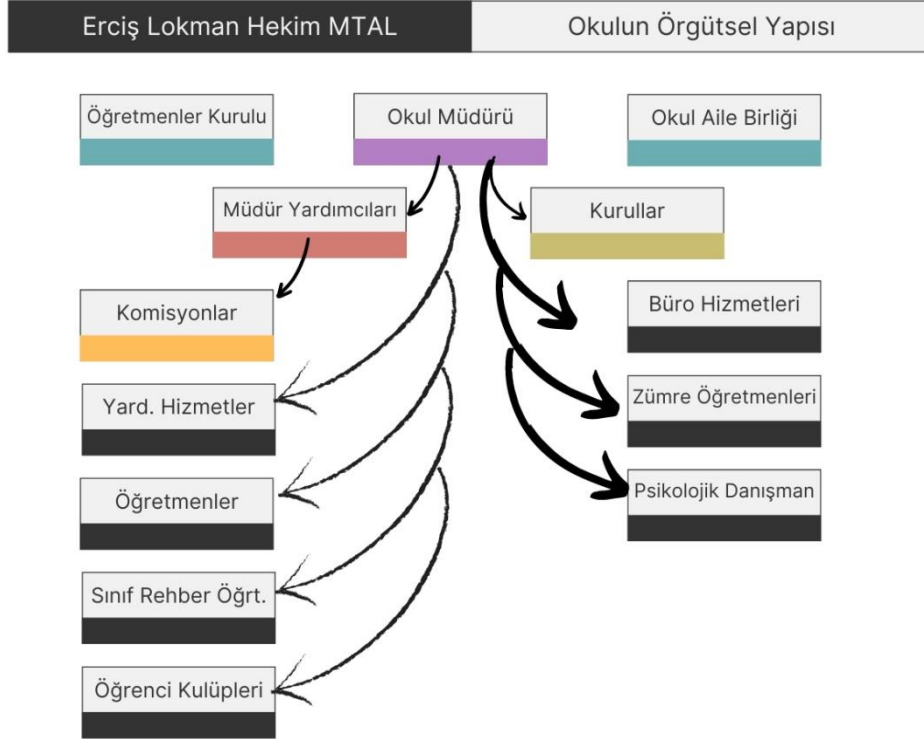
2.7. Okul/Kurum İçi Analiz

Okul Künyesi: Okulumuzun temel girdilerine ilişkin bilgiler altta yer alan okul künyesine ilişkin tabloda yer almaktadır.

Tablo 7. Temel Bilgiler Tablosu- Okul Künyesi

İLİ: VAN			İLÇESİ: ERCİŞ		
Adres:	Kışla Mahallesi, Çınarlı Caddesi, No: 1, İç Kapı No: 1		Coğrafi Konum (link)*:	https://www.google.com/maps/place/39%C2%B011.0%22N+43%C2%B020'54.3%22E/@39.01970743.348416.16z/data=!4m4!3m3!8m2!3d39.0197074!4d43.3484163?hl=tr-TR&entry=ttu	
Telefon Numarası:	(432) 502 1491		Faks Numarası:	(432) 502 1491	
e- Posta Adresi:	963283@meb.k12.tr		Web sayfası adresi:	http://ercislokmanhekimtal.meb.k12.tr/	
Kurum Kodu:	963283		Öğretim Şekli:	Tam Gün	
Okulun Hizmete Giriş Tarihi: 2006			Toplam Çalışan Sayısı *	26	
Öğrenci Sayısı:	Kız	317	Öğretmen Sayısı	Kadın	10
	Erkek	108		Erkek	6
	Toplam	425		Toplam	16
Derslik Başına Düşen Öğrenci Sayısı		: 20	Şube Başına Düşen Öğrenci Sayısı		: 28
Öğretmen Başına Düşen Öğrenci Sayısı		: 26	Şube Başına 30'dan Fazla Öğrencisi Olan Şube Sayısı		: 8
Öğrenci Başına Düşen Toplam Gider Miktarı		: 15000 TL	Öğretmenlerin Kurumdaki Ortalama Görev Süresi		: 4

2.7.1. Teşkilat/Örgüt Yapısı



Tablo 8. Oluşturulan Komisyon ve Kurullar:

Kurul/Komisyon Adı	Görevleri
Okul Aile Birliği	Birlik, okul ile aile arasında bütünleşmeyi gerçekleştirmek, veli ve okul arasında iletişimi ve iş birliğini sağlamak, eğitim-öğretimi geliştirici faaliyetleri desteklemek, maddi imkânlardan yoksun öğrencilerin zorunlu ihtiyaçlarını karşılamak ve okula maddî katkı sağlamak üzere kurulur.
Öğretmenler Kurulu	Eğitim öğretim işlerini düzenlemek
Ödül ve Disiplin Kurulu	Yönetmeliğe uygun şekilde öğrenci davranışlarını değerlendirmek
Onur Kurulu	Yönetmeliğe uygun şekilde öğrenci davranışlarını ödüllendirmek
OGYE	Geliştirmeye açık alanları iyileştirmek
Satın Alma Komisyonu	Kurum ihtiyaçlarını temin etmek
Muayene ve Kabul Komisyonu	Okula gelen taşınır malların incelenerek teslim alınması
Psikolojik Danışma ve Rehberlik Hizmetleri Yürütme Komisyonu	Okul rehberlik faaliyetlerini yürütme
Değer tespit komisyonu	Taşınırların değerini tespit etmek
Envanter sayım komisyonu	Taşınırların sayıca tespit edilmesi
Öğrenci Davranışlarını Değerlendirme Üst Kurulu	Öğrencileri ödüllendirme kararlarını alır
Okul web sitesi kontrol ve inceleme komisyonu	Okul web sitesinde inceleme yapmak
Kantin Denetleme Komisyonu	Kantinin şartnamelere uygunluğunu denetlemek

Okulumuz Bina ve Alanları: Okulumuzun binası ile açık ve kapalı alanlarına ilişkin temel bilgiler altta yer almaktadır.

Tablo 9. Okul Yerleşkesine İlişkin Bilgiler

Okul Bölümleri		Özel Alanlar	Var	Yok
Okul Kat Sayısı	Bodrum + 4	Çok Amaçlı Salon	x	
Derslik Sayısı	21	Çok Amaçlı Saha		x
Derslik Alanları (m2)	40	Kütüphane	x	
Kullanılan Derslik Sayısı	18	Fen Laboratuvarı	x	
Şube Sayısı	15	Bilgisayar Laboratuvarı	x	
İdari Odaların Alanı (m2)	15	İş Atölyesi		x
Öğretmenler Odası (m2)	15	Beceri Atölyesi	x	
Okul Oturum Alanı (m2)	1200	Pansiyon	x	
Okul Bahçesi (Açık Alan)(m2)	80000			
Okul Kapalı Alan (m2)	1200			
Sanatsal, bilimsel ve sportif amaçlı toplam alan (m ²)	-			
Kantin (m2)	30			
Tuvalet Sayısı	15			
Diğer (...)	-			

Tablo 10. Akademik Başarı Bilgileri

Öğrencilerin Üniversite Sınavı Başarılarına İlişkin Bilgiler (TYT-AYT)			
Yıllar	2021	2022	2023
Öğrenci Sayısı	64	96	110
Sınava Giren Toplam Öğrenci Sayısı	TOPLAM: 64	TOPLAM: 96	TOPLAM: 110
Ön Lisans Programlarına Yerleşen Toplam Öğrenci sayısı	TOPLAM: 10	TOPLAM: 17	TOPLAM: 16
Lisans Programlarına Yerleşen Toplam Öğrenci Sayısı	TOPLAM: 3	TOPLAM: 2	TOPLAM: 5
Lisans ve Ön Lisans Programına Yerleşen Toplam Öğrenci Sayısı	TOPLAM: 13	TOPLAM: 19	TOPLAM: 21
Genel Başarı Oranı (%)	% 20,312	% 19,79	% 19,09

Sınıf ve Öğrenci Bilgileri: Okulumuzda yer alan sınıfların öğrenci sayıları alttaki tabloda verilmiştir.

Tablo 11. Öğrenci Sayıları

SINIFI	Erkek	Kız	Toplam	SINIFI	Erkek	Kız	Toplam
AMP - 9.A	14	21	35	AMP - 12.A	0	20	20
AMP - 9.B	10	20	30	AMP - 12.B	0	36	36
AMP - 9.C	6	29	35	AMP - 12.C	9	20	29
AMP - 9.D	11	20	31	AMP - 12.D	9	18	27
AMP - 10.A	0	23	23				
AMP - 10.B	6	28	31				
AMP - 10.C	18	16	34				
AMP - 11.A	0	14	14				
AMP - 11.B	3	28	31				
AMP - 11.C	10	11	21				
AMP - 11.D	11	13	24				

2.7.2. İnsan Kaynakları

Çalışan Bilgileri: Okulumuzun çalışanlarına ilişkin bilgiler altta yer alan tabloda belirtilmiştir.

Tablo 12. İnsan Kaynakları Bilgileri

Unvan	Erkek	Kadın	Toplam
Müdür	1	0	1
Müdür yardımcısı	3	0	3
Öğretmen	6	10	16
Rehber Öğretmen	0	1	1
Yardımcı Personel	2	1	3
Teknisyen	0	0	0
Memur	1	1	2
Hizmetli	2	0	2
Güvenlik Personeli	0	0	0
GENEL TOPLAM	15	12	28

Tablo 13. Çalışanların Görev Dağılımı

Çalışanın Unvanı	Görevleri
Okul Müdürü	<p>*Müdür, Türk millî eğitiminin genel amaçlarına ve temel ilkelerine uygun olarak Anayasa, kanun, tüzük, yönetmelik, yönerge, genelge ve diğer ilgili mevzuat hükümleri doğrultusunda okulun amaçlarını gerçekleştirmek üzere tüm kaynakların etkili ve verimli kullanımından, ekip ruhu anlayışıyla yönetiminden ve temsilinden birinci derecede sorumlu eğitim ve öğretim lideridir. Müdür, okulu bünyesindeki kurul, komisyon ve ekiplerle iş birliği içinde yönetir.</p> <p>*Müdür, müdür başyardımcısı ve müdür yardımcısı çalışmalarını valilikçe belirlenen mesai saatleri dâhilinde yapar; görevin gerektirdiği durumlarda mesai saatleri dışında da çalışmalarını sürdürür.</p> <p>*Müdür, görevinde sevgi ve saygıya dayalı, uyumlu, güven verici, örnek tutum ve davranış içinde bulunur; mevzuatın kendisine verdiği yetkileri kullanır.</p> <p>*Müdür eğitim-öğretimin amacına ulaşması için yıl boyu yapılacak çalışmalar için planlama faaliyetlerine rehberlik eder.</p> <p>*Müdür mesleki eğitimle ilgili iş ve işlemleri takip eder.</p> <p>*İşletmelerde mesleki eğitimle ilgili olarak öğrencilerin sigorta, ücret ve eğitimleriyle ilgili iş ve işlemleri takip eder.</p> <p>*Öğrenci taşıma uygulamasına ilişkin Millî Eğitim Bakanlığı Taşıma Yoluyla Eğitime Erişim Yönetmeliğinde yer alan görevleri yerine getirir.</p>
Müdür Yardımcısı	<p>*Müdür yardımcısı eğitim, öğretim ve yönetim işlerinin planlı, düzenli ve amacına uygun olarak yürütülmesinden müdüre ve müdür başyardımcısına karşı sorumludur.</p> <p>*Okulun her türlü eğitim-öğretim, yönetim, öğrenci, personel, tahakkuk, ayniyat, yazışma, sosyal etkinlikler, yatılılık, bursluluk, güvenlik, beslenme, bakım, nöbet, koruma, temizlik, düzen, halkla ilişkiler gibi işleriyle ilgili olarak okul müdürü tarafından verilen görevleri yapar</p> <p>*Müdür yardımcıları, görev tanımında belirtilen diğer görevleri de yapar. Ders programları, Sosyal Etkinlikler, Öğretmenler kurulu, ŞÖK Toplantılarını yapmak, öğrenci devamsızlıkları, sınavların planlanması, e-okul işlemleri, kayıt işlemleri, nakil işlemleri, kantin denetimi, HYS işlemleri, KBS işlemleri, DYS gelen evrak, DYS müdür yardımcısının görevleri arasındadır.</p>
Koordinatör Müdür Yardımcısı	<p>*İşletmelerdeki mesleki eğitimde işyerlerinin belirlenmesi, eğitimin planlanması, koordinasyonu, uygulanması ve izlenmesi ile okulun araştırma-geliştirme çalışmalarını yürütmek amacıyla atölye ve laboratuvar öğretmenleri arasından görevlendirilen bir müdür yardımcısı, okul müdürlüğüne koordinatör müdür yardımcısı olarak görevlendirilir.</p> <p>*İşletmelerde Beceri Eğitimiyle ilgili tüm iş ve işlemleri (usta öğretici ve eğitici personelin hizmet içi eğitim almasını, işletmelerde mesleki eğitim gören, tamamlayıcı eğitime devam eden veya staj çalışması yapan öğrencilerin sigortalılıkla, devamsızlıkla, koordinatör öğretmenlerin takibi) takip eder.</p> <p>*Müdür tarafından verilen görevin gerektirdiği diğer görev ve sorumlulukları yerine getirir.</p>
	<p>*Alanın bina, eşya, makine-teçhizat ve diğer taşınırların bakım, onarım, koruma, saklama ve kullanıma hazır bulundurulmasını sağlar.</p>

<p>Atölye ve Bölüm Şefleri</p>	<p>*Öğrencilerin atölye ve laboratuvarlarda yapacakları uygulamalarla ilgili araç-gereç ve malzemelerin önceden hazırlanması için ilgililerle iş birliği yapar, kayıtlarını tutar.</p> <p>*İş kazası, meslek hastalıkları, yangın ve diğer tehlikelere karşı iş sağlığı ve güvenliğinin sağlanması konusunda özel eğitim ihtiyacı olan öğrencileri de dikkate alarak gerekli önlemlerin alınmasını sağlar.</p> <p>*Çalışma ortamını temiz tutma alışkanlığının öğrencilerde davranış hâline getirilmesi için çaba gösterir.</p> <p>*Her öğretim yılı başında alan/bölüm, atölye ve laboratuvarında görevli personel arasında iş bölümü yapar ve onay için okul müdürlüğüne sunar. Alanıyla/bölümüyle ilgili çalışmalarda diğer alanlarla/bölümlerle iş birliği yapar.</p> <p>*Alan/bölüm zümre öğretmenleri kuruluna başkanlık eder. Atölye ve laboratuvar şefleri, alan öğretmenleri, uzman, usta öğretici ve teknisyenler ile zümre toplantıları yapar. Alınan kararları müdürün onayına sunar.</p> <p>*Mezunları izleme ve işe yerleştirme çalışmalarını ilgili alan öğretmenleriyle birlikte yürütür.</p>
<p>Öğretmenler</p>	<p>*Öğretmenler görevlerini Türk millî eğitiminin genel amaçlarına ve temel ilkelerine uygun olarak ilgili mevzuat hükümleri doğrultusunda yapmakla yükümlüdür.</p> <p>*Öğretmen çağın bilgi ve teknolojik gelişmelerine bağlı olarak, toplumun ihtiyaçları doğrultusunda bireyin yetiştirilmesi, geliştirilmesi, değerlerine bağlı nitelikli bir insan olarak topluma kazandırılmasına yönelik çalışmalar yaparak toplumsal kalkınmada belirleyici ve öncü bir rol üstlenir.</p> <p>*Sınıf düzeninden ve yönetiminden sorumlu olan öğretmen, eğitim ve öğretimin gerektirdiği fiziksel ve psikolojik ortamı hazırlar. İzleyeceği programı, yöntem ve teknikleri öğrenciyeye açıklar. Öğrencilerin araştırarak, yaparak ve yaşayarak öğrenmelerini sağlayacak eğitim ve öğretim teknikleri ile teknolojik kaynakları kullanır.</p> <p>*Örtük programda yer alan ders dışı etkinlikleri amacına uygun bir şekilde yerine getirir.</p> <p>*Öğretmenler kurulunda seçildiği komisyon, kurullarda görevini yerine getirir.</p> <p>*Öğrencilerde çevre bilinci, yaşam becerileri ve sorumluluklarını geliştirmek amacıyla eğitim ortamlarının temiz ve düzenli tutulması alışkanlığını kazandırmak için gerekli tedbirleri alır.</p>
<p>Rehber Öğretmenler</p>	<p>Rehber Öğretmen, öğrencilerin kişisel gelişimini desteklemek ve öğretim hedeflerine ulaşabilmelerini sağlamak için öğrencilere rehberlik ve danışmanlık hizmeti sunar. Bu görevi gerçekleştirirken ebeveyn, yönetici ve diğer öğretmenlerle birlikte çalışır.</p>
<p>Yönetim İşleri ve Büro Memuru</p>	<p>*Müdür veya müdür yardımcıları tarafından kendilerine verilen yazı ve büro işlerini yaparlar.</p> <p>*Gelen ve giden yazılarla ilgili dosya ve defterleri tutar, yazılanların asıl veya örneklerini dosyalar ve saklar, gerekenlere cevap hazırlarlar.</p> <p>*Memurlar, teslim edilen gizli ya da şahıslarla ilgili yazıların saklanmasından ve gizli tutulmasından sorumludurlar.</p> <p>*Öğretmen, memur ve hizmetlilerin özlük dosyalarını tutar ve bunlarla ilgili değişiklikleri günü gününe işlerler.</p> <p>*Arşiv işlerini düzenlerler.</p> <p>*Öğretmenlerin kademe- terfi işlemlerini ve faturaların girişini yapar.</p>
<p>Yardımcı Hizmetler Personeli</p>	<p>*Yardımcı hizmetler sınıfı personeli, okul yönetimince yapılacak plânlama ve iş bölümüne göre her türlü yazı ve dosyayı dağıtmak ve toplamak,</p> <p>*Başvuru sahiplerini karşılamak ve yol göstermek,</p> <p>*Hizmet yerlerini temizlemek,</p> <p>*Aydınlatmak ve ısıtma yerlerinde çalışmak,</p> <p>*Okula getirilen ve çıkarılan her türlü araç-gereç ve malzeme ile eşyayı taşıma ve yerleştirme işlerini yapmakla yükümlüdürler.</p> <p>*Bu görevlerini yaparken okul yöneticilerine ve nöbetçi öğretmene karşı sorumludurlar.</p>

Tablo 14. İdari Personelin Hizmet Süresine İlişkin Bilgiler (2024 Yılı İtibarıyla)

Hizmet Süreleri	2024 Yılı İtibarıyla		
	Kişi sayısı		Yüzdelerik Dilim
	Kadın	Erkek	
1- 4 Yıl	0	1	25
5- 7 Yıl	0	1	25
7 -9 Yıl	0	0	0
10 ve üzeri	0	2	50

Tablo 15. Öğretmenlerin Hizmet Süreleri (2024 Yılı İtibarıyla)

Branşı	Kadın						Erkek						Genel Toplam
	1 - 3 Yıl	4 - 6 Yıl	7 - 10 Yıl	11-14 Yıl	15 ve üzeri	TOPLAM	1 - 3 Yıl	4 - 6 Yıl	7 - 10 Yıl	11-14 Yıl	15 ve üzeri	TOPLAM	
Beden Eğitimi		1				1							1
Biyoloji		1				1							1
Coğrafya	1					1							1
Din Kültürü ve Ahlâk Bilgisi	1					1		1				1	2
Felsefe								1				1	1
Fizik							1					1	1
İngilizce		2				2							2
Kimya Teknolojisi		1				1							1
Matematik							1					1	1
Rehberlik	1					1							1
Tarih							1					1	1
Türk Dili ve Edebiyatı	1	1				2	1					1	3
Sağlık/ Sağlık Hizmetleri	1					1							1
TOPLAM	5	6				11	4	2				6	17

Tablo 16. Okul rehberlik Hizmetleri

Mevcut Kapasite				Mevcut Kapasitenin Kullanımı ve Performansı					
				Danışmanlık Hizmeti Alan			Rehberlik Hizmetleri ile İlgili Düzenlenen Eğitim/Paylaşım Toplantısı vb. Faaliyet Sayısı		
Psikolojik Danışman Norm Sayısı	Görev Yapan Psikolojik Danışman Sayısı	İhtiyaç Duyulan Psikolojik Danışman Sayısı	Görüşme Odası Sayısı	Öğrenci Sayısı	Öğretmen Sayısı	Veli Sayısı	Öğretmenlere Yönelik	Öğrencilere yönelik	Velilere yönelik
1	1	1	1	200	5	30	İhtiyaca göre	İhtiyaca göre sürekli	İhtiyaca göre

2.7.3 Teknolojik Düzey

Donanım ve Teknolojik Kaynaklarımız: Teknolojik kaynaklar başta olmak üzere okulumuzda bulunan çalışır durumdaki donanım malzemesine ilişkin bilgiye alttaki tabloda yer verilmiştir.

Tablo 17. Teknolojik Araç-Gereç Durumu

Araç- Gereçler	2023-2024 (adet)	İhtiyaç
Bilgisayar	26	-
Akıllı Tahta	18	-
Yazıcı	4	-
Güvenlik Kamerası	26	-
Fotokopi Makinası	1	-
Bilgisayar Laboratuvarı	1	-
Projeksiyon Sayısı	0	-
İnternet Bağlantı Hızı	Fiber	-
TV Sayısı	2	-
Taşınabilir Bilgisayar Sayısı	1	-

Tablo 18. Fiziki Mekân Durumu

Fiziki Mekân	Var	Yok	Adedi	İhtiyaç	Açıklama
Öğretmen Çalışma Odası		X	0	1	
Ekipman Odası		X	0		
Kütüphane	X		1		
Rehberlik Servisi	X		1		
Resim Odası		X	0	1	
Müzik Odası		X	0	1	
Çok Amaçlı Salon	X		1		
Spor Salonu		X	0	1	
Bilgisayar laboratuvarı	X		1		
Otopark		X	0	1	
Kantin	X		1		
Fen Laboratuvarı	X		1		
Arşiv	X		1		

2.7.4 Mali Kaynaklar

Müdürlüğümüzün başlıca finans kaynakları; bakanlığımızın bütçesinden ayrılan pay ve okul kantin gelirleridir. 2022 ve 2023 yıllarının bütçe miktarları kıyaslanarak, 2024 yılı için öngörülen bütçe miktarı belirlenmiştir.

Tablo 19. Kaynak Tablosu

Kaynaklar	2024	2025	2026	2027	2028
Genel Bütçe	-	-	-	-	-
Okul Aile Birliği	-	-	-	-	-
Kira Gelirleri (Kantin)	6000 TL	6250 TL	7000 TL	7250 TL	8000 TL
Dış Kaynak/Projeler	-	-	-	-	-
Diğer	-	-	-	-	-
TOPLAM	6000 TL	6250 TL	7000 TL	7250 TL	8000 TL

Tablo 20. Harcama Kalemleri

Harcama Kalemi	Çeşitleri
Onarım	Okul/ kurum binası ve tesisatıyla ilgili her türlü küçük onarım, makine, bilgisayar, yazıcı vb. bakım giderleri
Sosyal Sportif Kulüp Faaliyetleri	Etkinlik ile ilgili giderler
Temizlik	Okul temizliği ve hijyeni için alınan mal ve malzemeler ile ilgili giderler
Kırtasiye	Eğitim ve öğretim sürecinde kullanılan kâğıt, kalem, dosya, zimba, delgeç, mürekkep vb. giderleri
Donatım Malzemesi	Yazıcı, telefon, fotokopi makinesi, toner, büro malzemeleri vb. giderler
Diğer	Muhtelif

Tablo 21. Gelir-Gider Tablosu

Yıllar	2021		2022		2023	
Harcama Kalemi	Gelir	Gider	Gelir	Gider	Gelir	Gider
Onarım	15000 TL	0 TL	1600 TL	0 TL	17000 TL	0 TL
Sosyal sportif kültürel faaliyetler		0 TL		0 TL		0 TL
Temizlik		7000 TL		8000 TL		8500 TL
Kırtasiye		8000 TL		8000 TL		8500 TL
Donatım Malzemesi		0 TL		0 TL		0 TL

2.7.5 İstatistiki Veriler

Tablo 22. Geçmiş yıllar öğrenci sayıları

Öğrenci Sayısına İlişkin Bilgiler (Geçmiş Yıllar)						
	2019	2020	2021	2022	2023	Hedef 2024-2028
	Kız	Kız	Kız	Kız	Kız	Kız
Öğrenci Sayısı	290	327	339	324	317	335

Paydaş anketlerine ilişkin yapılan ankette ortaya çıkan temel sonuçlara alta yer verilmiştir.

Tablo 23. Öğrenci Anketi Sonuçları

Sıra No	MADDELER	KATILMA DERECEŚİ				
		Kesinlikle Katılıyorum	Katılıyorum	Kararsızım	Kısmen Katılıyorum	Katılmıyorum
1	Öğretmenlerimle ihtiyaç duyduğumda rahatlıkla görüşebilirim.	120	140	70	60	35
2	Okul müdürü ile ihtiyaç duyduğumda rahatlıkla konuşabiliyorum.	110	150	80	60	25
3	Okulun rehberlik servisinden yeterince yararlanabiliyorum.	100	140	90	55	40
4	Okula ilettiğimiz öneri ve isteklerimiz dikkate alınır.	90	140	100	55	40
5	Okulda kendimi güvende hissediyorum.	150	130	70	50	25
6	Okulda öğrencilerle ilgili alınan kararlarda bizlerin görüşleri alınır.	80	130	120	60	35
7	Öğretmenler yeniliğe açık olarak derslerin işlenişinde çeşitli yöntemler kullanmaktadır.	140	130	80	50	25
8	Derslerde konuya göre uygun araç gereçler kullanılmaktadır.	130	140	85	50	20
9	Teneffüslerde ihtiyaçlarımı giderebiliyorum.	130	120	100	50	25

10	Okulun içi ve dışı temizdir.	140	140	80	40	25
11	Okulun binası ve diğer fiziki mekânlar yeterlidir.	130	140	85	45	25
12	Okul kantininde satılan malzemeler sağlıklı ve güvenlidir.	100	140	100	60	25
13	Okulumuzda yeterli miktarda sanatsal ve kültürel faaliyetler düzenlenmektedir.	120	130	90	55	30
14	Okulumuzun Olumlu (başarılı) ve Olumsuz (başarısız) Yönlerine İlişkin Görüşleriniz.					
		Olumlu (Başarılı) Yönlerimiz		Olumsuz (Başarısız) Yönlerimiz		
1	Kaliteli eğitim	Yoğun ve uzun ders programı				
2	Modern donanım	Eksik etkinlikler				
3	Pratik mesleki uygulamalar	Kantin sorunları				
4	Güvenli ortam	-				
5	Rehberlik hizmetleri	-				

Tablo 23. Öğretmen Anketi Sonuçları

Sıra No	MADDELER	KATILMA DERECEŚİ				
		Kesinlikle Katılıyor	Katılıyor	Kararsızım	Kısmen Katılıyor	Katılmıyorum
1	Okulumuzda alınan kararlar, çalışanların katılımıyla alınır.	4	6	3	3	1
2	Kurumdaki tüm duyurular çalışanlara zamanında iletilir.	5	7	2	2	1
3	Her türlü ödüllendirmede adil olma, tarafsızlık ve objektiflik esastır.	3	5	4	3	2
4	Kendimi, okulun değerli bir üyesi olarak görürüm.	6	6	2	2	1
5	Çalıştığım okul bana kendimi geliştirme imkânı tanımaktadır.	4	7	3	2	1
6	Okul, teknik araç ve gereç yönünden yeterli donanıma sahiptir.	5	6	3	2	1
7	Okulda çalışanlara yönelik sosyal ve kültürel faaliyetler düzenlenir.	4	6	3	2	2
8	Okulda öğretmenler arasında ayırım yapılmamaktadır.	6	6	2	2	1
9	Okulumuzda yerelde ve toplum üzerinde olumlu etki bırakacak çalışmalar yapmaktadır.	5	6	3	2	1
10	Yöneticilerimiz, yaratıcı ve yenilikçi düşüncelerin üretilmesini teşvik etmektedir.	4	6	4	2	1
11	Yöneticiler, okulun vizyonunu, stratejilerini, iyileştirmeye açık alanlarını vs. çalışanlarla paylaşır.	3	7	3	2	2
12	Okulumuzda sadece öğretmenlerin kullanımına tahsis edilmiş yerler yeterlidir.	5	6	3	2	1
13	Alanıma ilişkin yenilik ve gelişmeleri takip eder ve kendimi güncellerim.	6	6	2	2	1
14	Okulumuzun Olumlu (başarılı) ve Olumsuz (başarısız) Yönlerine İlişkin Görüşleriniz.					
		Olumlu (Başarılı) yönlerimiz			Olumsuz (başarısız) yönlerimiz	

1	Uzman kadro	Yoğun müfredat
2	Gelişmiş donanım	Yetersiz sosyal faaliyetler
3	Kariyer destekleri	-

Tablo 24. Veli Anketi Sonuçları

Sıra No	MADDELER	KATILMA DERECEŚİ				
		Kesinlikle Katılıyorum	Katılıyorum	Kararsızım	Kısmen Katılıyorum	Katılmıyorum
1	İhtiyaç duyduğumda okul çalışanlarıyla rahatlıkla görüşebiliyorum.	130	140	70	50	35
2	Bizi ilgilendiren okul duyurularını zamanında öğreniyorum.	120	150	80	45	30
3	Öğrencimle ilgili konularda okulda rehberlik hizmeti alabiliyorum.	110	140	90	50	35
4	Okula ilettiğim istek ve şikâyetlerim dikkate alınmıyor.	100	140	95	55	35
5	Öğretmenler yeniliğe açık olarak derslerin işlenişinde çeşitli yöntemler kullanmaktadır.	130	140	80	45	30
6	Okulda yabancı kişilere karşı güvenlik önlemleri alınmaktadır.	140	130	80	45	30
7	Okulda bizleri ilgilendiren kararlarda görüşlerimiz dikkate alınır.	110	150	85	45	35
8	E-Okul Veli Bilgilendirme Sistemi ile okulun internet sayfasını düzenli olarak takip ediyorum.	115	145	90	45	30
9	Çocuğumun okulunu sevdiğini ve öğretmenleriyle iyi anlaştığını düşünüyorum.	130	140	75	50	30
10	Okul, teknik araç ve gereç yönünden yeterli donanıma sahiptir.	125	135	85	50	30
11	Okul her zaman temiz ve bakımlıdır.	140	130	80	45	30
12	Okulun binası ve diğer fiziki mekânlar yeterlidir.	120	140	85	50	30
13	Okulumuzda yeterli miktarda sanatsal ve kültürel faaliyetler düzenlenmektedir.	110	150	90	50	25
14	Okulumuzun Olumlu (başarılı) ve Olumsuz (başarısız) Yönlerine İlişkin Görüşleriniz.					
	Olumlu (Başarılı) yönlerimiz	Olumsuz (başarısız) yönlerimiz				
1	Kaliteli iletişim	Bölüm Azlığı				
2	Etkili rehberlik	Kültürel faaliyetlerin azlığı				
3	Güvenli ortam					
4	Konum					

2.8. Dış Çevre Analizi (PESTLE)

Bu bölümde, okulumuzun ekosistemini etkileyen veya etkileyebilecek politik, ekonomik, sosyo-kültürel, teknolojik, yasal ve çevresel dış etkenler belirlenmiştir. Dış çevreyi oluşturan unsurlar (nüfus, demografik yapı, coğrafi alan, kentsel gelişme, sosyo-kültürel hayat, ekonomik, sosyal, politik, kültürel durum, çevresel, teknolojik ve rekabetle ilgili faktörler) okulumuzun kontrolü dışındaki koşullara bağlıdır ve çeşitli eğilimler göstermektedir. Bu unsurlar, okul faaliyet alanlarımızı doğrudan veya dolaylı olarak etkilemektedir. Bu bölümde elde edilen veriler, okulumuzun "Güçlü ve Zayıf Yönleri" ile "Fırsatlar ve Tehditler" (GZFT) analizine temel oluşturmaktadır. Çevre Analizi (PESTLE) aşağıdaki tabloda sunulmuştur.

Tablo 25. PESTLE Analiz Tablosu

Politik- Yasal Etkenler	Ekonomik Etkenler
Kalkınma Planı ve Orta Vadeli Program, Bakanlık, il ve ilçe stratejik planlarının incelenmesi, Yasal yükümlülüklerin belirlenmesi, Oluşturulması gereken kurul ve komisyonlar, Okul/kurum çevresindeki politik durum.	Dünyadaki genel ekonomik durum, İşgücü durumu, Gelir kaynakları, Ebeveynlerin isteğe bağlı aktiviteler için fon sağlama yeteneği Merkezi veya yerel hükümet finansman kararları okulumuzun finansını etkileyebilir
Sosyokültürel Etkenler	Teknolojik Etkenler
Kariyer beklentileri, Ailelerin ve öğrencilerin bilinçlenmeleri, Aile yapısındaki değişimler (geniş aileden çekirdek aileye geçiş, erken yaşta evlenme vs.), Nüfus artışı, Göç, Nüfusun yaş gruplarına göre dağılımı, Hayat beklentilerindeki değişimler Beslenme alışkanlıkları, Değerler, mesleki etik kuralları vb.	Okulun teknoloji kullanım durumu e- Devlet uygulamaları, Dijital Platformlar üzerinden uzaktan eğitim imkânları, Okul/kurumun sahip olmadığı teknolojik araçlar Personelin ve öğrencilerin teknoloji kullanım kapasiteleri, Personelin ve öğrencilerin sahip olduğu teknolojik araçlar, Teknoloji alanındaki gelişmeler Teknolojinin eğitimde kullanımı
Çevresel Etkenler	
Hava ve su kirlenmesi, Toprak yapısı, Bitki örtüsü, Doğal kaynakların korunması için yapılan çalışmalar, Çevrede yoğunluk gösteren hastalıklar, Doğal afetler (deprem kuşağında bulunma, kene vakaları vb.)	

2.9. GZFT Analizi

Okulumuzun temel istatistiklerinde yer alan okul künyesi, çalışan bilgileri, bina bilgileri, teknolojik kaynaklar ve gelir-gider bilgileri ile paydaş anketlerinden elde edilen sorunlar ve gelişime açık alanlar; iç ve dış faktörler olarak değerlendirilmiş ve GZFT tablosunda belirtilmiştir. Bu nedenle, olgusal veriler ve algısal anket sonuçları tek bir analizde birleştirilmiştir.

Kurumun güçlü ve zayıf yönleri; donanım, malzeme, çalışan, iş yapma becerisi ve kurumsal iletişim gibi çeşitli alanlardaki içsel güçlülükleri ve zayıflıkları ifade eder. Bu ayırım, okul müdürü veya müdürlüğü perspektifinden iç ve dış faktörler olarak yapılmıştır.

Tablo 26. GZFT Analiz Tablosu

GÜÇLÜ YÖNLER	ZAYIF YÖNLER
Tercih edilen bir okul olmaması.	Düşük ilgi alaka ve katılıma sahip veli profili,
Kurumun merkezde olması nedeniyle ulaşım kolaylığı,	Spor salonunun bulunmaması ve spor malzemelerinin yetersizliği,
Sınıf mevcudunun fazla olmaması,	Mezun öğrencilerin takibinin yapılmaması,
Okulumuzda sirkülasyonunun çok fazla olmaması,	Üretime dönük çalışma ve piyasa açılma eksikliği,
Okulumuzun bölümleri ile ilgili yeterli teknolojiye sahip olması,	Derslik sayısının yetersiz olması, derslerin atölyelerde yapılması,
Meslek öğretmenlerinin bölümleri ile ilgili gerekli bilgi ve tecrübeye sahip olması,	Hizmet içi eğitimlerin yapılabileceği müstakil çalışma alanlarının olmaması.
Branş öğretmenlerinin bilgi ve tecrübelerinin iyi olması,	Eğitim-öğretim yöntemlerinin geliştirilmesi konusunda üniversitelerle işbirliğinin yetersiz olması
Okulumuzda var olan bölümlerin hızla yaygınlaşan mesleklerle bağlantılı olması,	Kütüphanemizin güncel kitaplar ihtiva etmemesi
FIRSATLAR	TEHDİTLER
Öğrencilerin diğer ortaöğretim mezunlarına oranla alanlarında iş bulma imkânlarının fazla olması	Şehir merkezinde olmanın dezavantajı olarak şehrin gürültüsü ve kargaşasının ortasında olmak,
Okulun çevre üzerindeki imajının güçlü ve olumlu olması,	İl merkezindeki kafeler, eğlence merkezlerine vb. yakın mesafede olmak,
Dinamik, donanımlı, özverili ve kendinin geliştirmeye istekli personel kadrosunun olması,	Kamuoyunun eğitim öğretim kalitesine ilişkin beklenti ve algısının farklı olması
Eğitim öğretime destek birimlerinin destek birimlerinin okul çevresinde bulunması(ktp. krt. vb.)	Velilerin eğitim düzeyinin düşük olması

2.10. Tespit ve İhtiyaçların Belirlenmesi

Okulumuzun durum analizinin yapılması, geleceğe yönelik doğru tespitler yapılmasını ve ihtiyaçların belirlenmesini sağlamaktadır. Bu bağlamda, kurum dinamiklerini kapsamlı bir şekilde anlamamızı sağlayan başlıklar altında iç ve dış analizler gerçekleştirilmiş ve bu analizler sonucunda pek çok tespit ve bazı ihtiyaçlar ortaya konulmuştur.

Kurumun güçlü ve zayıf yönlerini tanımak, karşılaşılan fırsatları değerlendirme ve eğitim sürecinde bu fırsatları aktif olarak kullanabilme yeteneği kazandırırken, tehditlerle nasıl başa çıkılacağı konusunda da önlemler alınmasını sağlamaktadır. Bu doğrultuda, tespit ve ihtiyaçlar tablosu oluşturulmuştur.

TESPİT ve İHTİYAÇLAR
· Öğrencilerin devamsızlığı
· Öğretmen yeterlilikleri
· Yabancı Dil yeterliliği
· Ekonomik durum
· Öğrencilerin bilimsel, kültürel, sanatsal ve sportif faaliyetlere katılımının düşük olması
· Öğrencilerin ders dışında öğrenme etkinliklerini destekleyecek yenilikçi ve yaratıcı düşünme becerilerini geliştirecek fırsatların yetersiz olması.
· Uluslararası programlara katılım durumu
· Projelere katılım
· Güvenlik
· Okul aidiyetinin geliştirilmesi amacıyla öğrenci ve velilere yönelik bilgilendirme ve farkındalık programlarının artırılması
· Sosyal kültürel sportif faaliyetlerin desteklenmesinin eğitim sürecine olumlu yansımalarının farkedilmesinin sağlanması

3. GELECEĐE BAKIŐ

Okul m¼d¼rl¼ğ¼m¼z¼n misyon, vizyon, temel ilke ve deđerlerinin oluŐturulması s¼recinde, ođretmenlerimiz, ođrencilerimiz, velilerimiz, alıŐanlarımız ve diđer paydaŐlarımızın g¼r¼Őleri alınmıŐtır. Bu g¼r¼Őler dođrultusunda stratejik plan hazırlama ekibi tarafından oluŐturulan misyon, vizyon ve temel deđerler, okulumuz ¼st kuruluna sunulmuŐ ve ¼st kurul tarafından onaylanmıŐtır.

3.1. Misyon

ErciŐ Lokman Hekim Mesleki ve Teknik Anadolu Lisesi olarak misyonumuz, sađlık hizmetleri alanında ebe yardımcılıđı, hemŐire yardımcılıđı ve sađlık bakım teknisyenliđi dallarında nitelikli, donanımlı ve topluma faydalı bireyler yetiŐtirmektir. Amacımız, ođrencilerimize en iyi eđitim ve uygulama imkânlarını sunarak, sađlık sekt¼r¼n¼n ihtiya duyduđu bilgi ve becerilere sahip, insan sađlıđına ¼nem veren, etik deđerlere bađlı profesyoneller yetiŐtirmektir.

Bu misyon dođrultusunda, modern eđitim y¼ntemleri ve teknolojileri kullanarak, ođrencilerimize teorik bilgi ve pratik deneyim kazandırmayı hedefliyoruz. Toplumun sađlık ihtiyalarını karŐılamak ¼zere, ođrencilerimizin mesleki geliŐimlerini destekliyor ve onları sađlık sekt¼r¼ne hazırlıyoruz.

Yasal yetkilerimiz erevesinde sunduđumuz eđitim hizmetleriyle, ođrencilerimizin hem bireysel hem de mesleki yetkinliklerini geliŐtirerek, sađlık hizmetlerinde kaliteyi artırmayı amalıyoruz.

ErciŐ Lokman Hekim Mesleki ve Teknik Anadolu Lisesi olarak, sađlık hizmetleri eđitiminde m¼kemmeliyeti hedefleyen, toplumun sađlık ihtiyalarına duyarlı, etik ve profesyonel sađlık alıŐanları yetiŐtirme misyonumuzu kararlılıkla s¼rd¼r¼yoruz.

3.2. Vizyon

Erciř Lokman Hekim Mesleki ve Teknik Anadolu Lisesi olarak vizyonumuz, saęlık hizmetleri alanında Trkiye'nin en saygın ve tercih edilen eęitim kurumu olmaktır. Hedefimiz, saęlık sektr iin ileri dzeyde bilgi ve becerilere sahip, etik deęerlere baęlı, topluma hizmet bilinci yksek profesyoneller yetiřtirerek, saęlık alanında mkemmeliyet merkezi haline gelmektir.

Toplumsal perspektifte, saęlıklı bir toplum inřasına katkıda bulunmayı ve saęlık hizmetlerinin kalitesini artırmayı amalıyoruz. Sektrel perspektifte, saęlık hizmetleri eęitiminde nc ve yeniliki yaklařımlarla sektrdeki standartları belirleyen bir kurum olmayı hedefliyoruz. Paydař perspektifinde, ęrencilerimiz, velilerimiz, ęretmenlerimiz ve tm paydařlarımızla gl bir iř birlięi ierisinde, gvenilir ve saygın bir eęitim kurumu olarak algılanmayı arzuluyoruz.

Kurumsal perspektifte, srekli geliřim ve deęiřim iin ilham verici bir ortam yaratarak, tm alıřanlarımızı ve ęrencilerimizi gerekleřtirilebilir bir ilerleme kaydetmeleri ynnde teřvik ediyoruz. İdealist ve zgn yaklařımımızla, iddialı ancak ulařılabilir hedefler koyarak, orta ve uzun vadeli ama ve projelerimiz doęrultusunda ilerliyoruz.

Erciř Lokman Hekim Mesleki ve Teknik Anadolu Lisesi olarak, gelecekte saęlık sektrnde referans gsterilen bir kurum olmayı ve bu alanda srdrlebilir bařarıyı elde etmeyi hedefliyoruz.

3.3. Temel Değerler

Erciş Lokman Hekim Mesleki ve Teknik Anadolu Lisesi olarak, sağlık hizmetleri alanında ebe yardımcılığı, hemşire yardımcılığı ve sağlık bakım teknisyenliği eğitiminde başarıya ulaşmak için bağlı kalacağımız temel değerlerimizi belirledik. Bu değerler, okul kültürümüzü şekillendirirken, çalışanlarımızın ve öğrencilerimizin davranışlarına rehberlik eder ve sunduğumuz hizmetlerin kalitesini güvence altına alır.

- 1. İnsana Saygı:** Tüm paydaşlarımıza ve topluma saygılı, dürüst ve eşitlikçi bir yaklaşım benimseriz.
- 2. Mesleki Etik:** Sağlık hizmetlerinin gerektirdiği etik kurallara ve profesyonel standartlara bağlı kalırız.
- 3. Sürekli Gelişim:** Eğitimde yenilikçi yaklaşımlar ve sürekli öğrenme kültürü ile öğrencilerimizin ve çalışanlarımızın gelişimini destekleriz.
- 4. Kalite:** Sunulan eğitim ve hizmetlerin kalitesini sürekli iyileştirerek, mükemmeliyet hedefiyle çalışırız.
- 5. Sorumluluk:** Topluma karşı sorumluluk bilinciyle hareket eder, verdiğimiz hizmetlerde hesap verebilir ve şeffaf oluruz.
- 6. İşbirliği:** Paydaşlarımızla etkili iletişim ve işbirliği içinde, ortak hedeflere ulaşmayı amaçlarız.
- 7. Güven:** Öğrencilerimiz, velilerimiz ve tüm paydaşlarımızla karşılıklı güven ve saygıya dayalı ilişkiler kurarız.
- 8. İnovasyon:** Sağlık sektöründe meydana gelen yenilikleri takip eder ve bu yenilikleri eğitim süreçlerimize entegre ederiz.
- 9. Topluma Katkı:** Toplumun sağlık ihtiyaçlarına duyarlı, topluma fayda sağlayan bireyler yetiştiririz.
- 10. Çevreye Duyarlılık:** Çevreyi koruma bilinciyle hareket eder, sürdürülebilir uygulamalar benimseriz.

Bu temel değerler, okulumuzun misyonunu gerçekleştirme yolunda rehberimizdir ve tüm faaliyetlerimizde bize yön gösterir. Erciş Lokman Hekim Mesleki ve Teknik Anadolu Lisesi olarak, bu değerlerle öğrencilerimize en iyi eğitimi sunmayı ve sağlık sektörüne nitelikli profesyoneller kazandırmayı hedefliyoruz.

4. AMAÇ, HEDEF VE PERFORMANS GÖSTERGESİ İLE STRATEJİLERİN BELİRLENMESİ

4.1. Amaçlar

- 1. Eğitimde Fırsat Eşitliği:** Eğitimde fırsat eşitliği gözeterek, tüm öğrencilerimizin sağlık hizmetleri alanında nitelikli eğitim ve öğretime erişimini sağlamak.
- 2. Donanımlı ve Katılımcı Bireyler Yetiştirmek:** Öğrencilerimizin, gelişmiş dünyaya uyum sağlayacak bilgi ve becerilerle donanmış, yüksek başarı düzeyine sahip, ülke kalkınmasında aktif rol oynayabilen, yaşam becerileri güçlü, özgüvenli, insani ve milli değerlere sahip, girişimci ve katılımcı bireyler olmalarını sağlamak.
- 3. Kurumsal Kapasitenin Güçlendirilmesi:** Eğitim ve öğretim faaliyetlerinin daha nitelikli olarak sunulabilmesi için okulumuzun kurumsal kapasitesini güçlendirmek.

4.2. Hedefler

- 1. Devam Oranlarını Artırmak:** Okulumuzda kayıtlı olan öğrencilerin devam oranlarını yükselterek eğitim sürekliliğini sağlamak ve öğrencilerin başarılarına olumlu katkıda bulunmak.
- 2. Rehberlik ve Katılımı Artırmak:** Velileri de sürece dâhil eden rehberlik anlayışıyla öğrencilerimizin başarı düzeylerini artırmak, ruhsal ve fiziksel gelişimlerine yönelik faaliyetlere katılım oranlarını artırmak.
- 3. İnsan Kaynağının Niteliğini Artırmak:** Okulumuzdaki insan kaynağının niteliğini yükselterek, eğitim ve yönetim süreçlerini daha etkili bir şekilde yönetmek ve okulumuzu belirlenen kurum standartlarına uygun hale getirmek.



TEMA I: EĞİTİM VE ÖĞRETİME ERİŞİM

Eğitim ve öğretime erişim, okullaşma ve okul terki, devam ve devamsızlık, okula uyum ve oryantasyon süreçleriyle birlikte özel eğitime ihtiyaç duyan bireylerin eğitime erişimi ve yabancı öğrencilerin eğitime katılımını kapsar. Ayrıca hayat boyu öğrenme faaliyetlerine olan erişimi de içerir.

TEMA II: EĞİTİM VE ÖĞRETİMDE KALİTENİN ARTTIRILMASI

Bu tema, eğitim ve öğretimde kalitenin artırılması için yapılan çalışmaları odaklar. Akademik başarı, sınav kaygıları, sınıfta kalma durumları, ders başarıları ve kazanımları, disiplin sorunları, öğrencilerin bilimsel, sanatsal, kültürel ve sportif faaliyetlere katılımları, istihdam ve meslek edindirmeye yönelik rehberlik gibi konular bu tema altında ele alınır.

TEMA III: KURUMSAL KAPASİTE

Kurumsal kapasite, yönetim olgunluğu ile arzu edilen sonuçları ve çıktıları üretme yeteneği olarak tanımlanır. Sürdürülebilir başarı için temel faaliyetlerin yanı sıra kurumsal kapasitenin planlı ve sistematik olarak geliştirilmesi gerektiğini vurgular.

Erciş Lokman Hekim Mesleki ve Teknik Anadolu Lisesi, 18 yıldır sağlık hizmetleri alanında ebe yardımcılığı, hemşire yardımcılığı ve sağlık bakım teknisyenliği dallarında eğitim vermektedir. Kurumumuz, bu temalar doğrultusunda öğrencilerimizin nitelikli sağlık hizmetleri sunabilmesi için sürekli olarak çalışmalarını sürdürmektedir.

4.3. Performans Göstergeleri

Stratejik Amaç 1: Bütün bireylerin eğitim ve öğretime adil şartlar altında erişmesini ve yine eğitim öğretimini adil şartlar altında tamamlamasını sağlamak.

Hedef 1.1: Plan dönemi sonuna kadar dezavantajlı gruplar başta olmak üzere, eğitim ve öğretimin her tür ve kademesinde katılım ve tamamlama oranlarını artırmak.

No.	PERFORMANS GÖSTERGESİ	Hedefe Etkisi (%)	Plan Dönemi Başlangıç Değeri (%)	HEDEF				
				2024	2025	2026	2027	2028
PG.1.1.1	Öğrencilerden okula kayıt yaptıranların oranı sayısı	15	34	36	38	40	42	44
PG.1.1.2	Öğrencilerden okula kayıt yaptıranların oranı (%)	15	%3	%5	%7	%9	%10	%11
PG.1.1.3	Okula yeni başlayan öğrencilerden oryantasyon eğitimine katılanların oranı (%)	15	20	22	24	26	28	30
PG.1.1.4	Bir eğitim ve öğretim döneminde 20 gün ve üzeri devamsızlık yapan öğrenci sayısı	15	8	7	6	5	4	3
PG.1.1.5	Bir eğitim ve öğretim döneminde 20 gün ve üzeri devamsızlık yapan öğrenci oranı (%)	15	%3	%5	%7	%9	%10	%11
PG.1.1.6	Velilere yönelik yapılan rehberlik çalışması sayısı	25	5	6	7	8	9	10

Hedef 1.2: Velilerin yapılan çalışmalara ve toplantılara katılım düzeyini % 20'den plan sonunda % 60'a çıkarmak.

No	PERFORMANS GÖSTERGESİ	Hedefe Etkisi (%)	Plan Dönemi Başlangıç Değeri (%)	HEDEF				
				2024	2025	2026	2027	2028
PG.1.2.1	Yapılan veli toplantısı sayısı	10	5	6	7	8	9	10
PG.1.2.2	Yapılan toplantılara velilerin katılım oranı	15	%3	%5	%7	%9	%10	%11
PG.1.2.3	Yapılan ev ziyareti sayısı	15	8	20	25	30	35	40
PG.1.2.4	Velilere yönelik yapılan eğitsel rehberlik sayısı	15	5	6	7	8	9	10
PG.1.2.5	Velilere düzenlenen memnuniyet anketi sayısı ve memnuniyet oranı	15	1	1	1	2	2	2
PG.1.2.6	Yapılan okul tanıtım çalışması sayısı	15	1	2	3	4	5	6
PG.1.2.7	Yapılan veli toplantısı sayısı	15	2	3	4	5	6	7

Stratejik Amaç 2.1: Düzenlenecek olan Bilimsel, kültürel, sanatsal ve sportif faaliyetler etkinliklerle öğrencilerin özgüven, düşünme becerileri ve kültür seviyesini arttırmak.

Hedef 2.1.1: Okulda Bilimsel, kültürel, sanatsal ve sportif etkinlikler planlanarak; Bilimsel, kültürel, sanatsal ve sportif faaliyetlerinin plan sonunda sayıyı arttırmak ve katılım sağlamak.

No.	PERFORMANS GÖSTERGESİ	Hedefe Etkisi (%)	Plan Dönemi Başlangıç Değeri (%)	HEDEF				
				2024	2025	2026	2027	2028
PG.2.1.1	Yürütülen kültürel faaliyet sayısı	10	8	9	10	11	12	15
PG.2.1.2	Yürütülen kültürel faaliyetlere katılan öğrenci sayısı	15	150	120	130	140	150	160
PG.2.1.3	Yürütülen kültürel faaliyetlere katılan öğrenci oranı	15	%3	%5	%7	%9	%10	%11
PG.2.1.4	Eğitim Amaçlı yapılan gezi sayısı	15	7	8	9	10	11	12
PG.2.1.5	Eğitim Amaçlı yapılan gezilere katılan öğrenci sayısı	15	100	105	110	120	125	130
PG.2.1.6	Eğitim Amaçlı yapılan gezilere katılan öğrenci oranı	15	%10	%15	%20	%30	%40	%50
PG.2.1.7	Okul dışında yürütülen faaliyet sayısı	15	1	2	3	4	5	6

Hedef 2.2.1: Eğitim-öğretim yılı içerisinde öğrencilerimizin ayda okuduğu ortalama kitap sayısını 1'den, plan sonunda 3'e çıkarmak.

No.	PERFORMANS GÖSTERGESİ	Hedefe Etkisi (%)	Plan Dönemi Başlangıç Değeri (%)	HEDEF				
				2024	2025	2026	2027	2028
PG.2.2.1	Öğrenci başına okunan kitap sayısı	15	5	8	10	12	15	20
PG.2.2.2	Kütüphaneden faydalanan öğrenci sayısı	15	120	120	125	130	140	150
PG.2.2.3	Kütüphanede faydalanan öğrenci oranı	15	%10	%15	%20	%30	%40	%50

PG.2.2.4	Kitap okumayla ilgili Konferans salonunda gerçekleştirilen faaliyet sayısı	15	3	4	5	6	7	8
PG.2.2.5	Kitap okumayla ilgili Veli-okul ve öğrencilerle birlikte uygulanan faaliyet sayısı	15	1	2	2	3	4	5
PG.2.2.6	Okul dışında yürütülen faaliyetlere katılan öğrenci oranı	25	3	4	5	5	6	7

Hedef 2.3.1: Etkin bir rehberlik anlayışıyla, öğrencilerimizi ilgi ve becerileriyle orantılı bir şekilde üst öğrenime hazırlamak ve istihdama hazır hale getiren daha kaliteli bir kurum yapısına geçmek

No	PERFORMANS GÖSTERGESİ	Hedefe Etkisi (%)	Plan Dönemi Başlangıç Değeri (%)	HEDEF				
				2024	2025	2026	2027	2028
PG.2.3.1	Yükseköğrenim TYT Sınavına giren öğrenci sayısı	25	99	85	100	110	120	125
PG.2.3.2	Ön Lisans programlarına yerleşen öğrenci sayısı	15	11	15	17	20	21	25
PG.2.3.3	Lisans programlarına yerleşen öğrenci sayısı	15	4	8	10	12	14	15
PG.2.3.4	Yükseköğrenime yerleşen öğrenci oranı (%)	15	%3	%5	%7	%9	%10	%11
PG.2.3.5	Kariyer günü etkinlik sayısı	15	1	2	3	4	5	6
PG.2.3.6	Veli-okul ve öğrencilerle birlikte uygulanan faaliyet sayısı	15	1	2	3	4	5	6

Stratejik Amaç 3: Beşerî, fizikî, malî ve teknolojik yapı ile yönetim ve organizasyon yapısını iyileştirerek, eğitime erişimi ve mesleki eğitimde kaliteyi artıracak etkin ve verimli bir kurumsal yapıyı tesis etmek.

Hedef 3.1: Okul birimleri ve atölyelerin fiziki ve teknolojik alt yapısının geliştirilmesi, Yönetim ve öğrenme etkinliklerinin izlenmesi, değerlendirilmesi ve geliştirilmesi.

No	PERFORMANS GÖSTERGESİ	Hedefe Etkisi (%)	Plan Dönemi Başlangıç Değeri (%)	HEDEF				
				2024	2025	2026	2027	2028
PG.3.1.1	Makine ve teçhizatın yenilenme oranı	25	%3	%5	%7	%9	%10	%11
PG.3.1.2	Bina elektrik tesisatlarının yenilenmesi	25	%5	%6	%8	%10	%12	%15
PG.3.1.3	Okul birimlerinin iç yapısının yeniden dizayn edilmesi	25	%60	%65	%70	%75	%80	%90
PG.3.1.4	Spor alanlarının düzenlenmesi	25	%10	%15	%20	%30	%40	%50

Hedef 3.2: İnsan kaynağının verimli kullanılması ve hakkaniyetli bir şekilde ödüllendirilmesi sağlanacaktır.

No	PERFORMANS GÖSTERGESİ	Hedefe Etkisi (%)	Plan Dönemi Başlangıç Değeri (%)	HEDEF				
				2024	2025	2026	2027	2028
PG.3.2.1	Hizmetçi eğitime katılma oranı	30	%20	%25	%30	%35	%40	%45
PG.3.2.2	Okul içinde düzenlenen turnuva sayısı	30	5	7	10	12	14	15
PG.3.2.3	İSG faaliyetleri tamamlanma oranı	40	%45	%50	%55	%60	%65	%70

Stratejik Amaç 4: Bütün öğrencilerimize, medeniyetimizin ve insanlığın ortak değerleri ile çağın gereklerine uygun bilgi, beceri, tutum ve davranışların kazandırılması sağlanacaktır.

Hedef 4.1: Öğrenme süreçlerini destekleyen dijital içerik ve beceri destekli dönüşüm ile öğrenci ve öğretmenlerimizin eşit öğrenme ve öğretme fırsatlarını yakalamaları ve öğrenmenin sınıf duvarlarını aşması sağlanacaktır.

No	PERFORMANS GÖSTERGESİ	Hedefe Etkisi (%)	Plan Dönemi Başlangıç Değeri (%)	HEDEF				
				2024	2025	2026	2027	2028
PG.4.1.1	EBA Ders Portalı aylık ortalama kullanan öğrenci oranı	25	%20	%25	%30	%35	%40	%45
PG.4.1.2	EBA Ders Portalı kullanıcı başına aylık ortalama sistemde kalma süresi	25	30	60	80	100	110	120
PG.4.1.3	1.4.4 Dijital içeriklere ilişkin sertifikalı eğitimlerine katılan öğretmen sayısı	25	2	3	4	5	6	7
PG.4.1.4	Tasarım ve beceri atölyesi kullanan öğrenci sayısı	25	30	60	80	100	110	120

Stratejik Amaç 5: Mesleki ve teknik eğitim ve hayat boyu öğrenme sistemleri toplumun ihtiyaçlarına ve iş gücü piyasası ile bilgi çağının gereklerine uygun biçimde düzenlenecektir.

Hedef 5.1: Mesleki ve teknik eğitim ve hayat boyu öğrenme sistemlerine erişim imkânları , eğitim- istihdam-üretim ilişkisi güçlendirilecek ve çağın gereklerine göre nitelikleri artırılacaktır.

No	PERFORMANS GÖSTERGESİ	HEDEF						
		Hedefe Etkisi (%)	Plan Dönemi Başlangıç Değeri (%)	2024	2025	2026	2027	2028
PG.5.1.1	İşletmelerin memnuniyet oranı (%)	5	%20	%25	%30	%35	%40	%45
PG.5.1.2	Mezunların memnuniyet oranı (%)	5	30	60	80	100	110	120
PG.5.1.3	Gerçek iş ortamlarında mesleki gelişim faaliyetlerine katılan öğretmen sayısı	5	15	17	19	20	23	25
PG.5.1.4	Sektörle iş birliği kapsamında yapılan protokol sayısı	5	3	5	6	7	9	10
PG.5.1.5	Buluş, patent ve faydalı model başvurusu yapan mesleki ve teknik eğitim kurumu öğrencisi ve öğretmeni sayısı	10	1	1	1	2	2	2
PG.5.1.6	Mesleki Teknik Eğitim Okulları Mezun olan öğrenci sayısı	10	99	100	105	110	120	125
PG.5.1.7	Mezuniyet sonrası alanında istihdam edilen öğrenci sayısı	10	15	18	20	22	24	26
PG.5.1.8	Mezuniyet sonrası alanında istihdam edilen öğrenci oranı	10	%10	%15	%20	%30	%40	%50
PG.5.1.9	Kurum-Sektör İş Birliği Sayısı	10	1	2	3	4	5	6
PG.5.1.10	Kurum-Sektör İş Birliği kapsamında destek alan öğrenci sayısı	10	10	15	20	25	30	35
PG.5.1.11	Hayat boyu öğrenmeye katılım oranı (%)	10	%45	%50	%55	%60	%65	%70
PG.5.1.12	Hayat boyu öğrenme kurslarından yararlanma oranı (%)	10	%45	%50	%55	%60	%65	%70

4.4. Stratejilerin Belirlenmesi

Erciş Lokman Hekim Mesleki ve Teknik Lisesi olarak, sağlık hizmetleri alanında en yüksek standartları hedefleyen bir eğitim kurumu olma misyonuyla hareket ediyoruz. Bu hedeflere ulaşmak için belirlediğimiz stratejiler, okul kaynaklarımızı ve yetkinliklerimizi en verimli şekilde kullanarak öğrencilerimizin ve çalışanlarımızın başarılarını artırmayı amaçlamaktadır. Stratejiler, hedeflerin hangi faaliyetlerle uygulamaya geçirileceğinin çerçevesini çizer. Bu faaliyetler, 4.3 Performans Göstergeleri tablosunda yer aldığından burada tekrar belirtilmemiştir.

4.5. Maliyetlendirme

2024 – 2028 Dönemi Stratejik Planımızın maliyetlendirilmesi yapılırken, her amaç ve hedefin gerçekleşmesini sağlayacak stratejiler kapsamında yapılacak faaliyetler göz önünde bulundurulmuştur. Bu doğrultuda, öncelikle her hedefe ilişkin tahmini maliyet hesaplanmıştır. Hedeflerin maliyetlerinin toplamı ile amaçların maliyeti belirlenmiştir. Amaçların maliyeti de stratejik planın toplam maliyetini vermektedir. Planımızın bu doğrultuda hazırlanan maliyeti aşağıdaki tabloda gösterilmiştir.

Tablo 27. Stratejik Plan Tahmini Maliyet Tablosu

Stratejik Amaç 1: Eğitim ve Öğretime Erişim ve Tamamlama				
Yıl	Hedef 1.1 Maliyeti (TL)	Hedef 1.2 Maliyeti (TL)	Toplam (TL)	
2024	70,000	35,000	105,000	
2025	80,500	40,250	120,750	
2026	92,575	46,288	138,863	
2027	106,461	53,231	159,693	
2028	122,430	61,215	183,645	
Toplam	472,966	236,984	709,950	

Stratejik Amaç 2: Bilimsel, Kültürel, Sanatsal ve Sportif Faaliyetler				
Yıl	Hedef 2.1.1 Maliyeti (TL)	Hedef 2.2.1 Maliyeti (TL)	Hedef 2.3.1 Maliyeti (TL)	Toplam (TL)
2024	21,000	14,000	28,000	63,000
2025	24,150	16,100	32,200	72,450
2026	27,773	18,515	37,030	83,318
2027	31,939	21,292	42,585	95,816
2028	36,730	24,486	48,972	110,188
Toplam	141,592	94,392	188,787	424,771

Stratejik Amaç 3: Fiziksel, Mali ve Teknolojik Yapının İyileştirilmesi

Yıl	Hedef 3.1 Maliyeti (TL)	Hedef 3.2 Maliyeti (TL)	Toplam (TL)
2024	105,000	35,000	140,000
2025	120,750	40,250	161,000
2026	138,863	46,288	185,151
2027	159,693	53,231	212,924
2028	183,645	61,215	244,860
Toplam	708,950	236,984	945,934

Stratejik Amaç 4: Ortak Değerler ve Çağın Gereklere Uygun Eğitim

Yıl	Hedef 4.1 Maliyeti (TL)	Toplam (TL)
2024	56,000	56,000
2025	64,400	64,400
2026	74,060	74,060
2027	85,169	85,169
2028	97,944	97,944
Toplam	377,573	377,573

Stratejik Amaç 5: Mesleki ve Teknik Eğitim

Yıl	Hedef 5.1 Maliyeti (TL)	Toplam (TL)
2024	84,000	84,000
2025	96,600	96,600
2026	111,090	111,090
2027	127,754	127,754
2028	146,917	146,917
Toplam	566,361	566,361

Genel Toplam

Stratejik Amaç	2024 (TL)	2025 (TL)	2026 (TL)	2027 (TL)	2028 (TL)	Toplam (TL)
Amaç 1	105,000	120,750	138,863	159,693	183,645	709,950
Amaç 2	63,000	72,450	83,318	95,816	110,188	424,771
Amaç 3	140,000	161,000	185,151	212,924	244,860	945,934
Amaç 4	56,000	64,400	74,060	85,169	97,944	377,573
Amaç 5	84,000	96,600	111,090	127,754	146,917	566,361
Genel Toplam	448,000	515,200	592,482	681,356	783,554	3,020,592

5. İZLEME VE DEĞERLENDİRME

2024-2028 Stratejik Planı izleme ve değerlendirme süreci, planda yer alan tüm aktiviteleri ve tüm birimlerde yapılan ve yapılması gereken iyileştirme çalışmalarını kapsamaktadır. Planın yürürlüğe girmesiyle başlayacak olan izleme ve değerlendirme süreci, amaç ve hedeflere ne ölçüde ulaşıldığının belirlenmesini ve tespit edilen eksikliklerin giderilmesini amaçlamaktadır.

İzleme:

Stratejik plan uygulamasının sistematik olarak takip edilmesi ve raporlanmasıdır.

Değerlendirme:

Uygulama sonuçlarının amaç ve hedeflere kıyasla ölçülmesi ve bu amaç ve hedeflerin tutarlılık ve uygunluğunun analizidir. 2024-2028 Stratejik Planı İzleme ve Değerlendirme Modeli, "Katılımcılık, Şeffaflık, Hesap Verebilirlik, Tutarlılık ve Nesnellik" temel ilkelerine dayanarak oluşturulmuştur.

İzleme ve değerlendirmenin etkin bir şekilde gerçekleştirilmesi, karşılaşılan sorunlara zamanında müdahale edilmesini sağlar. Ayrıca, bu süreçte elde edilen dersler ve tecrübeler, gelecekteki plan ve program hazırlıklarında önemli rol oynar.

2024-2028 Stratejik Planı İzleme ve Değerlendirme Modeli Çerçevesi:

1. Performans göstergeleri ve stratejiler bazında gerçekleşme durumlarının belirlenmesi
2. Performans göstergelerinin gerçekleşme durumlarının hedeflerle kıyaslanması
3. Stratejiler kapsamında yürütülen faaliyetlerin dağılımının belirlenmesi
4. Sonuçların raporlanması ve paydaşlarla paylaşımı
5. Hedeflerden sapmaların nedenlerinin araştırılması
6. Alternatiflerin ve çözüm önerilerinin geliştirilmesi

Belirtilen temel ilkeler ve veri analiz yöntemleri doğrultusunda, 2024-2028 Stratejik Planı İzleme ve Değerlendirme Modeli etkin bir şekilde uygulanarak, kurumumuzun amaç ve hedeflerine ulaşmada başarısı artırılacaktır.

Tablo 28. İzleme Değerlendirme Süreci

İzleme Değerlendirme Dönemi	Gerçekleştirilme Zamanı	Süreç Açıklaması İzleme Değerlendirme Dönemi	Zaman Kapsamı
Birinci Dönem	Her yılın haziran ayı içerisinde	Göstergelerin gerçekleşme durumları hakkında hazırlanan raporun üst yöneticiye sunulması	Ocak- Haziran
İkinci Dönem	İzleyen yılın şubat ayı sonuna kadar	Göstergelerin gerçekleşme durumları hakkında hazırlanan raporun üst yöneticiye sunulması ve değerlendirilerek gerekli tedbirlerin alınması	Tüm yıl

